

## ส่วนที่ 1

### บทนำ

#### ประวัติหน่วยงาน

สำนักส่งเสริมวิชาการและงานทะเบียน เป็นหน่วยงานกลางที่ดำเนินงานการให้บริการและสนับสนุนในด้านวิชาการและการจัดการเรียนการสอนของมหาวิทยาลัย เดิมใช้ชื่อว่าแผนกทะเบียนและวัดผล เป็นแผนกหนึ่งในสำนักงานอธิการบดี ต่อมามหาวิทยาลัยได้เปิดสอนหลักสูตรต่าง ๆ ในระดับอนุปริญญา ปริญญาตรี หลักสูตร 4 ปี และหลักสูตร 2 ปี (หลังอนุปริญญา) เพิ่มขึ้นทั้งภาคปกติและโครงการจัดการศึกษาสำหรับบุคลากรประจำการ (กศ.บป.) รวมทั้งมีภารกิจด้านต่าง ๆ ดังนั้นเพื่อให้งานบริหารของมหาวิทยาลัยเกิดความคล่องตัวและมีประสิทธิภาพจึงได้กำหนดการแบ่งส่วนราชการในวิทยาลัยใหม่ แผนกทะเบียนและวัดผลจึงเปลี่ยนชื่อเป็น สำนักส่งเสริมวิชาการ มีฐานะเทียบเท่าคณะวิชาและอยู่ภายใต้การดูแลของรองอธิการฝ่ายวิชาการ โดยมีฝ่ายต่าง ๆ 6 ฝ่าย ดังนี้

1. ฝ่ายเลขานุการ
2. ฝ่ายหลักสูตรและแผนการเรียน
3. ฝ่ายทะเบียนและวัดผล
4. ฝ่ายหอสมุด
5. ฝ่ายเอกสารและตำรา
6. ฝ่ายเทคโนโลยีทางการศึกษา

จากพระราชบัญญัติสถาบันราชภัฏ พ.ศ. 2538 มีผลให้วิทยาลัยครูกาญจนบุรีเปลี่ยนชื่อเป็นสถาบันราชภัฏกาญจนบุรี และในปี พ.ศ.2540 ได้มีการปรับเปลี่ยนการแบ่งส่วนราชการภายในเพื่อให้เกิดความคล่องตัวในการบริหาร สำนักส่งเสริมวิชาการจึงเปลี่ยนชื่อเป็น สำนักทะเบียนและประมวลผล

ต่อมาในปีการศึกษา 2542 ได้กลับมาใช้ชื่อสำนักส่งเสริมวิชาการอีกครั้งตามประกาศกระทรวงศึกษาธิการ เรื่องการแบ่งส่วนราชการในสถาบันราชภัฏกาญจนบุรี ลงวันที่ 27 กันยายน 2542 สำนักส่งเสริมวิชาการได้แบ่งส่วนราชการ ดังนี้

1. สำนักงานเลขานุการ
2. ส่วนงานทะเบียนนักศึกษา
3. ส่วนงานหลักสูตรและแผนการเรียน
4. ส่วนงานประมวลผล

เมื่อพระราชบัญญัติมหาวิทยาลัยราชภัฏ พ.ศ. 2547 ได้มีการประกาศในราชกิจจานุเบกษา เมื่อวันที่ 14 มิถุนายน 2547 มีผลให้สถาบันราชภัฏกาญจนบุรี ยกฐานะเป็นมหาวิทยาลัยราชภัฏกาญจนบุรี สำนักส่งเสริมวิชาการได้เปลี่ยนชื่อเป็น สำนักส่งเสริมวิชาการและงานทะเบียน ตามประกาศการแบ่งส่วนราชการในมหาวิทยาลัยราชภัฏกาญจนบุรี โดยแบ่งส่วนราชการภายใน คือ“สำนักงานผู้อำนวยการ” ซึ่งประกอบด้วยฝ่ายต่างๆ ดังนี้

1. ฝ่ายบริหารทั่วไป

2. ฝ่ายทะเบียนและวัดผล
3. ฝ่ายหลักสูตรและแผนการเรียน
4. ฝ่ายประมวลผล
5. ฝ่ายพัฒนาวิชาการ
6. ฝ่ายประกันคุณภาพการศึกษา

ปัจจุบันมหาวิทยาลัยได้มีการแบ่งส่วนราชการภายในระดับงาน โดยสภามหาวิทยาลัยได้ให้ความเห็นชอบประกาศการแบ่งส่วนราชการระดับงาน เมื่อวันที่ 17 พฤศจิกายน 2550 สำนักส่งเสริมวิชาการและงานทะเบียนได้แบ่งส่วนราชการระดับงานภายในสำนักงานผู้อำนวยการ เป็น 3 งาน คือ

1. งานบริหารทั่วไป (รวมกับฝ่ายประกันคุณภาพการศึกษา)
2. งานบริการการศึกษา (ฝ่ายหลักสูตรและแผนการเรียนรวมกับฝ่ายพัฒนาวิชาการ)
3. งานทะเบียนและประมวลผล (ฝ่ายทะเบียนและวัดผลรวมกับฝ่ายประมวลผล)

#### ที่ตั้ง

อาคาร 9 ชั้นที่ 1 มหาวิทยาลัยราชภัฏกาญจนบุรี หมู่ 4 บ้านพุพระ ต.หนองบัว อ.เมือง จ.กาญจนบุรี

#### ปรัชญา

พร้อมใจบริการ บริหารโปร่งใส ใส่ใจคุณภาพ

#### วิสัยทัศน์

สำนักส่งเสริมวิชาการและงานทะเบียน เป็นหน่วยงานที่มีคุณภาพและประสิทธิภาพในการสนับสนุนและบริการงานวิชาการ

#### พันธกิจ

1. เป็นศูนย์กลางในการดำเนินงานให้บริการด้านวิชาการ การจัดการเรียนการสอน และการรับเข้าศึกษา
2. เป็นศูนย์กลางในการเก็บรวบรวมผลการศึกษา การประมวลผลการศึกษา จัดเก็บรวบรวมระเบียบผลการศึกษา และทะเบียนประวัตินักศึกษาระดับปริญญาตรี
3. พัฒนาระบบการบริหารจัดการในหน่วยงานให้มีประสิทธิภาพ ยึดหลักธรรมาภิบาล โดยใช้ข้อมูลการวิเคราะห์ การวิจัย เป็นฐาน

#### ประเด็นยุทธศาสตร์ :

1. การเพิ่มจำนวนผู้เรียน
2. การพัฒนาหลักสูตร
3. พัฒนาระบบงานวิชาการและงานทะเบียน
4. พัฒนาระบบฐานข้อมูลวิชาการและงานทะเบียน

5. การประมวลผลการศึกษาตามข้อบังคับว่าด้วยการจัดการศึกษา ฯ ของมหาวิทยาลัย
6. การบริหารงานที่มีคุณภาพ
7. การพัฒนาบุคลากร
8. พัฒนาระบบการประกันคุณภาพการศึกษาภายใน
9. พัฒนาระบบเทคโนโลยีสารสนเทศเพื่อการตัดสินใจและการบริหารจัดการ

### เป้าประสงค์

1. มีจำนวนผู้เรียนเพิ่มขึ้น
2. มีหลักสูตรที่ได้รับการรับรองตามเกณฑ์มาตรฐานอุดมศึกษา (TQF ) ทุกหลักสูตร
3. การบริการด้านวิชาการและงานทะเบียนมีความถูกต้อง รวดเร็วและมีประสิทธิภาพ
4. เพื่อนำเทคโนโลยีสารสนเทศมาใช้ในการจัดทำข้อมูลวิชาการและงานทะเบียนให้มีความรวดเร็วและมีประสิทธิภาพ
5. มีการประมวลผลการศึกษาการสำเร็จการศึกษาของนักศึกษาเป็นไปตามข้อบังคับว่าด้วยการจัดการศึกษา ฯ ของมหาวิทยาลัยได้ถูกต้อง และ รวดเร็ว
6. มีการบริหารที่ โปร่งใส สะดวกรวดเร็ว มีประสิทธิภาพ
7. บุคลากรทุกระดับของหน่วยงานมีความรู้ ความสามารถในการปฏิบัติงานสูงขึ้น มีความมั่นคงในอาชีพและสามารถใช้ชีวิตทำงานร่วมกันอย่างมีความสุข
8. มีระบบการประกันคุณภาพการศึกษาที่เป็นส่วนหนึ่งในของทำงาน
9. เพื่อนำเทคโนโลยีมาใช้ในการบริหารจัดการหน่วยงาน

### นโยบายและทิศทางการพัฒนาของสำนักส่งเสริมวิชาการและงานทะเบียน

#### 1. ด้านการบริหารจัดการสำนักงาน

- 1.1 จัดให้มีการสรรหาบุคลากรที่มีคุณวุฒิ / คุณสมบัติเหมาะสมกับการดำเนินงานของฝ่ายต่าง ๆ โดยดำเนินการตามระเบียบและวิธีการที่มหาวิทยาลัยกำหนด
- 1.2 สนับสนุนการดำเนินการการบริหารจัดการสำนักงานให้เป็นไปตามกรอบภาระงานและสายงานตามที่สำนักกำหนด
- 1.3 จัดให้มีการบริหารการใช้ทรัพยากรของสำนักงานให้เกิดประโยชน์สูงสุด คุ่มค่า พร้อมทั้งการใช้ทรัพยากรร่วมกันภายในและภายนอกสำนัก
- 1.4 สนับสนุนให้บุคลากรในสำนักมีการศึกษาค้นคว้างานวิจัย เพื่อพัฒนางานของสำนักและของมหาวิทยาลัยให้สอดคล้องกับความต้องการของท้องถิ่น
- 1.5 สนับสนุนส่งเสริมให้มีการประชาสัมพันธ์เพื่อเผยแพร่ข้อมูลข่าวสารของสำนัก และในส่วนที่เกี่ยวข้องกับมหาวิทยาลัย แก่อาจารย์ นักศึกษา และผู้ที่เกี่ยวข้อง ด้วยวิธีการที่หลากหลายต่อเนื่องเป็นระยะ ๆ

#### 2. ด้านการบริการวิชาการ

มุ่งเน้นการให้บริการวิชาการเกี่ยวกับงานของสำนัก และของมหาวิทยาลัยให้แก่หน่วยงานอื่นทั้งในและนอกมหาวิทยาลัยด้วยวิธีการหลากหลาย เช่น การเผยแพร่ด้วยเอกสาร การจัดนิทรรศการ การจัดแสดง การแนะนำ การเผยแพร่ทางเว็บไซต์ ฯลฯ

### 3. ด้านการพัฒนาบุคลากร

ส่งเสริมการพัฒนาบุคลากรด้านทักษะการทำงานให้มีความรู้ ความเข้าใจ งานด้านวิชาการ ด้านการบริหาร ด้านมนุษยสัมพันธ์ ด้านการปฏิบัติงานในหน้าที่อย่างต่อเนื่องตลอดปี รวมทั้งพัฒนาด้านทักษะการดำเนินชีวิตให้มีความสุข

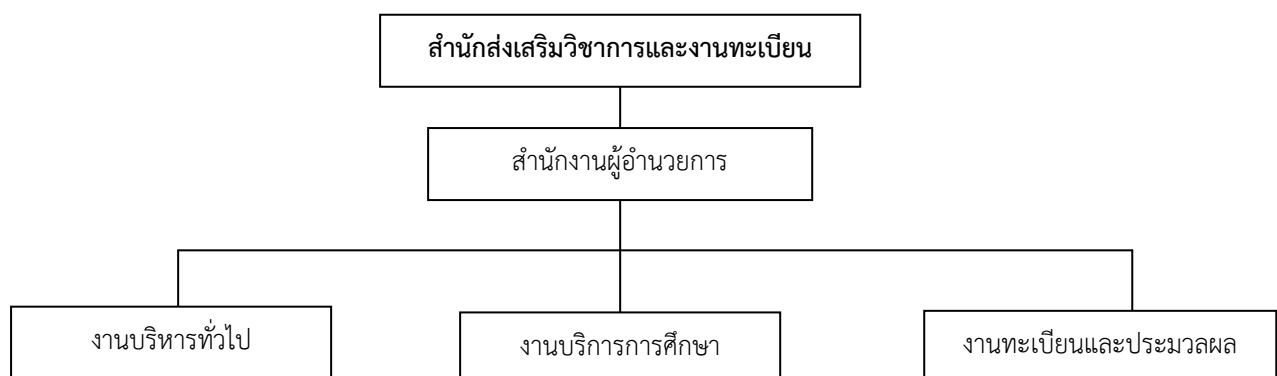
### 4. ด้านเทคโนโลยีสารสนเทศ

จัดทำฐานข้อมูลสารสนเทศเพื่อการบริหารจัดการและบริการของสำนัก และพัฒนาฐานข้อมูลให้ทันสมัยตรงตามความต้องการผู้ใช้งานข้อมูล และสามารถใช้งานได้อย่างมีประสิทธิภาพ

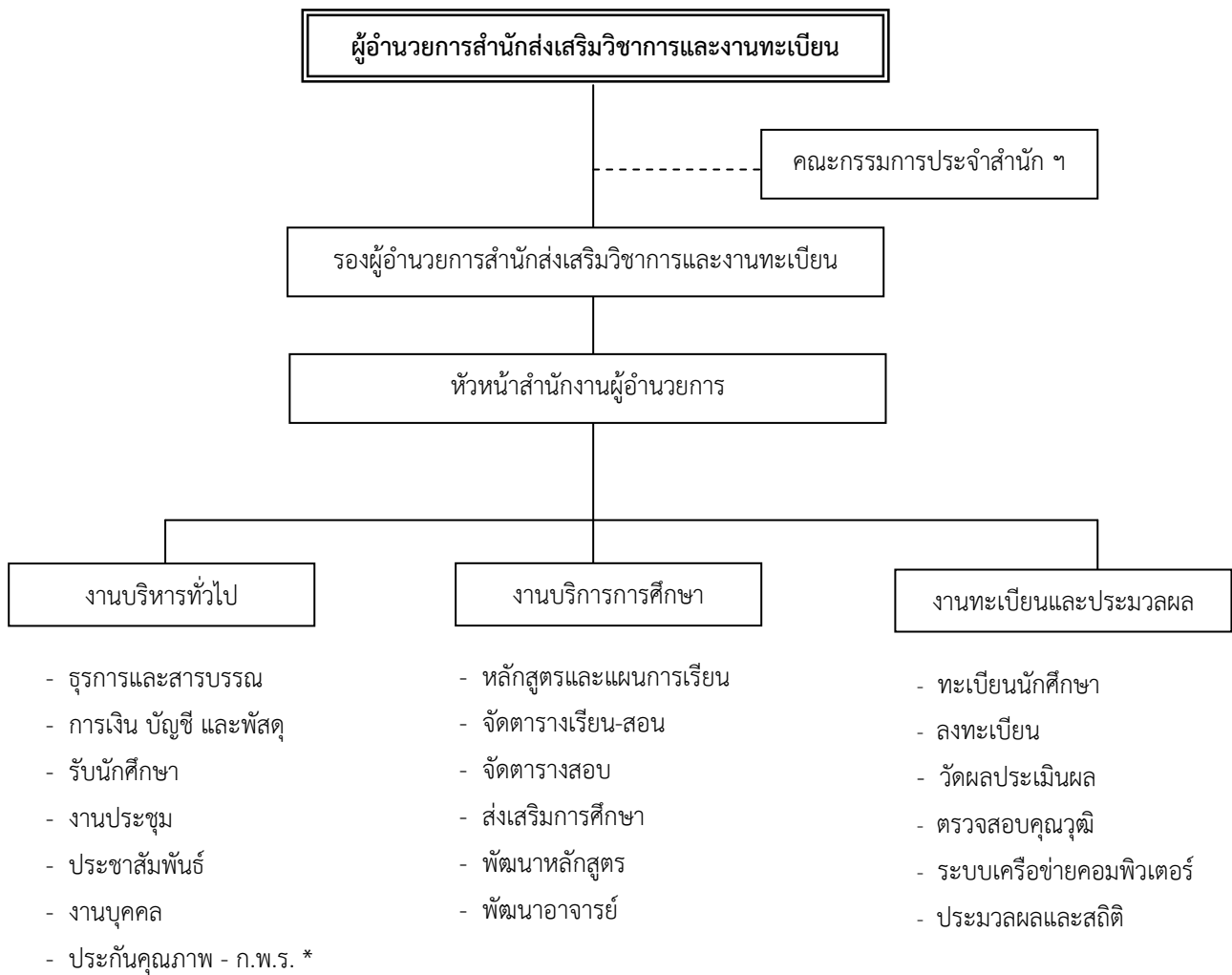
### 5. ด้านประกันคุณภาพ

ดำเนินงานการประกันคุณภาพการศึกษาของสำนักให้เป็นไปอย่างมีประสิทธิภาพ ยึดหลัก PDCA จัดให้มีการประเมินคุณภาพภายในของสำนักเป็นประจำทุกปีการศึกษาเพื่อใช้เป็นแนวทางในการพัฒนาคุณภาพของการดำเนินงานของสำนัก และให้ถือระบบประกันคุณภาพเป็นวัฒนธรรมในการปฏิบัติงานของหน่วยงาน

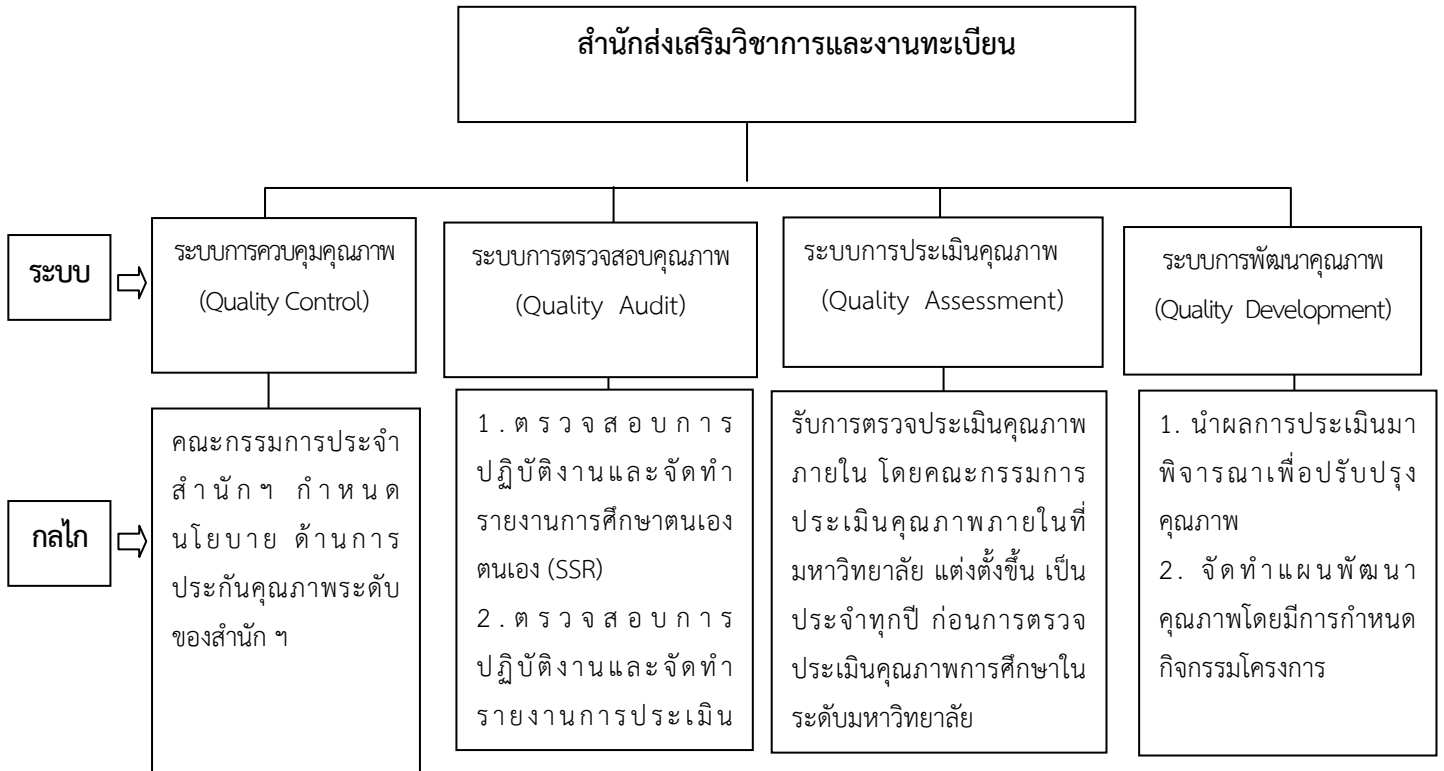
### แผนภูมิโครงสร้างองค์กร



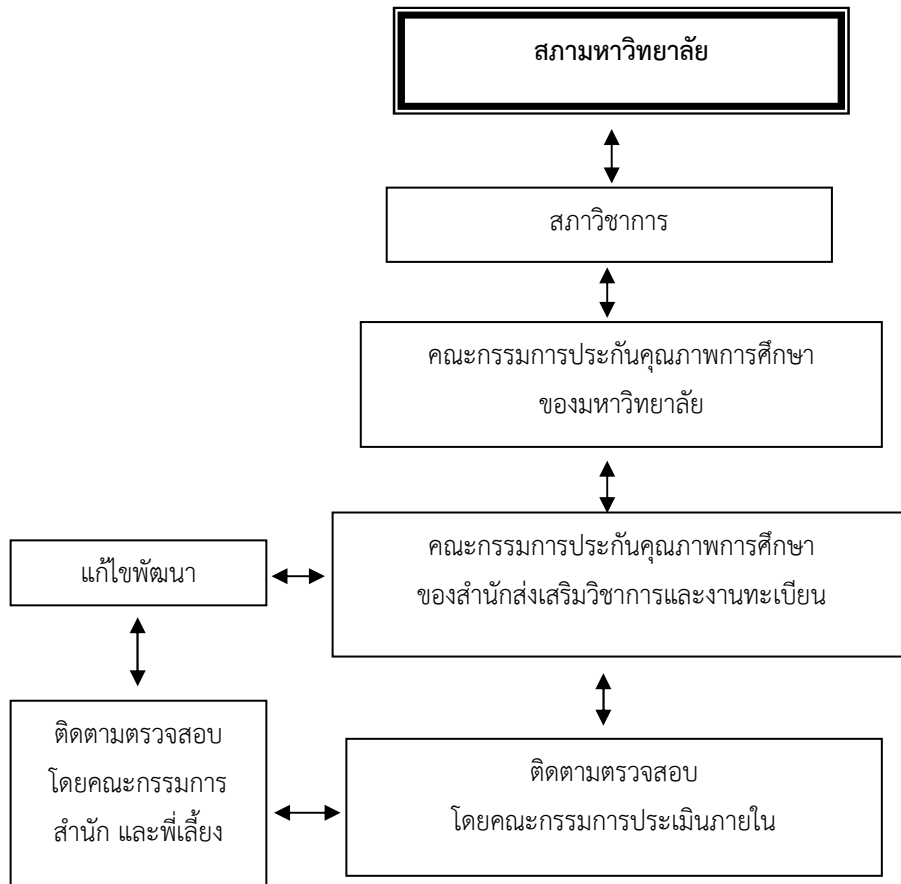
## แผนภูมิโครงสร้างการบริหาร



## ระบบและกลไกการประกันคุณภาพการศึกษาของสำนักส่งเสริมวิชาการและงานทะเบียน



## โครงสร้างการประกันคุณภาพของสำนักส่งเสริมวิชาการและงานทะเบียน



## นโยบายและแนวดำเนินการประกันคุณภาพการศึกษา

สำนักส่งเสริมวิชาการและงานทะเบียน ตระหนักถึงความสำคัญของการประกันคุณภาพการศึกษา และเพื่อให้การประกันคุณภาพการศึกษาของสำนักเกิดประสิทธิผลสำนักส่งเสริมวิชาการและงานทะเบียนจึงได้มีการกำหนดนโยบายการประกันคุณภาพการศึกษา โดยการมีส่วนร่วมของผู้บริหาร บุคลากร และคณะกรรมการประจำสำนักซึ่งประกอบด้วยผู้ทรงคุณวุฒิจากภายนอก ดังต่อไปนี้

1. สำนักส่งเสริมวิชาการและงานทะเบียน มีนโยบายที่จะพัฒนาคุณภาพของงาน ส่งเสริมคุณภาพการศึกษา บริการงานวิชาการสู่ความเป็นเลิศ และเป็นที่ยอมรับของประชาคม เพื่อเป็นการสนับสนุนการพัฒนาการจัดการศึกษาของมหาวิทยาลัย
2. สำนักส่งเสริมวิชาการและงานทะเบียน มีนโยบายที่จะพัฒนาคุณภาพการศึกษา ดำเนินไปอย่างเป็นระบบ สอดคล้องกับการประกันคุณภาพการศึกษาของมหาวิทยาลัย
3. สำนักส่งเสริมวิชาการและงานทะเบียน จะพัฒนาระบบและกลไกการประกันคุณภาพ รวมทั้งจัดกิจกรรมที่เกี่ยวข้องต่างๆ เพื่อให้การดำเนินการประกันคุณภาพการศึกษาของสำนักเป็นไปอย่างมีประสิทธิภาพ
4. สำนักส่งเสริมวิชาการและงานทะเบียน เปิดโอกาสให้หน่วยงานอื่น ๆ ที่เกี่ยวข้องได้เข้าร่วมในกระบวนการประกันคุณภาพการศึกษา และจะจัดให้มีการรายงานประกันคุณภาพการศึกษาเผยแพร่แก่ประชาคมในมหาวิทยาลัยและนอกมหาวิทยาลัย

## วัตถุประสงค์

1. เพื่อสร้างระดับมาตรฐานงานประกันคุณภาพของสำนักส่งเสริมวิชาการและงานทะเบียนให้เป็นที่ยอมรับของท้องถิ่นและสังคม
2. เพื่อพัฒนาระบบการบริการให้ผู้รับบริการมีความพึงพอใจสูงขึ้น
3. เพื่อพัฒนาระบบการบริหารจัดการของสำนักสู่การปฏิบัติที่เป็นเลิศ (Best Practices)

## ข้อมูลทั่วไป

ตารางที่ 1.1 จำนวนบุคลากรสำนักส่งเสริมวิชาการและงานทะเบียน ประจำปีการศึกษา 2553

บุคลากร	จำนวน (คน)
ข้าราชการพลเรือนสายการสอน	3
ข้าราชการพลเรือนสายสนับสนุนการสอน	1
พนักงานมหาวิทยาลัยสายการสอน	12
รวม	15

## งบประมาณรายจ่ายประจำปีงบประมาณ 2553

### ตารางที่ 1.2 งบประมาณ

ปีงบประมาณ 2553 สำนักส่งเสริมวิชาการและงานทะเบียน ได้รับจัดสรรงบประมาณรวมทั้งสิ้น 1,411,200 บาท จำแนกเป็น งบประมาณจากเงินแผ่นดิน 100,000 บาท งบประมาณจากเงินบำรุงการศึกษา 1,171,200 บาท งบประมาณเงินรายได้ กศ.บป.(กาญจนบุรี) 140,000 บาท เมื่อสิ้นปีงบประมาณ 2553 มีการเบิกจ่ายงบประมาณ สรุปได้ ดังนี้

### งบประมาณที่ได้รับการจัดสรรประจำปีงบประมาณ 2553

งบประมาณ	แผน	ผล	ร้อยละของการใช้ งบประมาณ (ข้อมูล ณ สิ้นไตรมาส 4)
งบประมาณเงินแผ่นดิน	100,000	100,000	100
เงินบำรุงการศึกษา	1,171,200	1,061,550	90.64
เงิน กศ. บป.(กาญจนบุรี)	140,000	133,940.56	95.67
รวม	1,411,200	1,295,490.56	91.80



ตารางที่ 1.3 วัสดุ และครุภัณฑ์ที่ใช้ในการปฏิบัติงาน สำนักส่งเสริมวิชาการและงานทะเบียน

ลำดับที่	รหัส	รายการ	สภาพ
1	01.74.05-01.74.06	HUB 8 PORT (ตัวเชื่อมคอมพิวเตอร์)	สภาพดีใช้งานได้ปกติ
2	01.71.03	เครื่องอ่านและเขียน CD-ROM ยี่ห้อ HP	สภาพดีใช้งานได้ปกติ
3	01.04.50-01.04.61	ตู้เก็บเอกสารขนาด 15 ลิ้นชัก ยี่ห้อ Daiwa	สภาพดีใช้งานได้ปกติ
4	01.51.456	เครื่องพิมพ์เลเซอร์ ยี่ห้อ HP	สภาพดีใช้งานได้ปกติ
5	01.51.464	เครื่องพิมพ์เลเซอร์ ยี่ห้อ HP	สภาพดีใช้งานได้ปกติ
6	01.99.01	SWITCH FASTENER	สภาพดีใช้งานได้ปกติ
7	01.51.1205/45	เครื่องควบคุมและสำรองไฟฟ้า ยี่ห้อ Ligard	สภาพดีใช้งานได้ปกติ
8	01.51.1526/46	เครื่องคอมพิวเตอร์ Server	สภาพดีใช้งานได้ปกติ
9	01.51.1566/47	เครื่องคอมพิวเตอร์ ยี่ห้อ MIGROCHIP	สภาพดีใช้งานได้ปกติ
10	01.51.1600/47	เครื่องพิมพ์ Hp Laserjet 3031	สภาพดีใช้งานได้ปกติ
11	01.51.1622-1623/47	เครื่องคอมพิวเตอร์ Ksy	สภาพดีใช้งานได้ปกติ
12	01.85.1/47	เครื่องคอมพิวเตอร์ Note Book ยี่ห้อ ACER	สภาพดีใช้งานได้ปกติ
13	01.112.07/47	ตู้เลื่อนประหยัดเนื้อที่ระบบพวงมาลัย	สภาพดีใช้งานได้ปกติ
14	01.115.13/48	Partition ชุด A	สภาพดีใช้งานได้ปกติ
15	01.19.43/50	เครื่องถ่ายเอกสาร แคนนอน	สภาพดีใช้งานได้ปกติ
16	01.51.1800/50	เครื่องคอมพิวเตอร์แม่ข่าย	สภาพดีใช้งานได้ปกติ
17	01.51.1801/50	เครื่องคอมพิวเตอร์แม่ข่าย	สภาพดีใช้งานได้ปกติ
18	01.51.2010-2014/50	เครื่องไมโครคอมพิวเตอร์แบบตั้งโต๊ะ	สภาพดีใช้งานได้ปกติ

## ส่วนที่ 2

### ผลการดำเนินงานและผลการประเมินคุณภาพ

การประกันคุณภาพการศึกษาภายใน สำนักส่งเสริมวิชาการและงานทะเบียน ดำเนินการตามองค์ประกอบและตัวบ่งชี้ของสำนักงานคณะกรรมการการอุดมศึกษา (สกอ.) ตัวบ่งชี้ของสำนักงานรับรองมาตรฐานและประเมินคุณภาพการศึกษา (สมศ.) ตัวบ่งชี้ของสำนักงานคณะกรรมการพัฒนาระบบราชการ (ก.พ.ร.) และตัวบ่งชี้อัตลักษณ์ของหน่วยงาน ในปีการศึกษา 2553 รวมทั้งสิ้น 4 องค์ประกอบ 11 ตัวบ่งชี้ ดังแสดงในตารางที่ 2.1

ตารางที่ 2.1 องค์ประกอบและตัวบ่งชี้การประกันคุณภาพการศึกษา สำนักส่งเสริมวิชาการและงานทะเบียน ประจำปีการศึกษา 2553

องค์ประกอบ/ตัวบ่งชี้	เป้าหมาย	ชนิดตัวบ่งชี้	ชนิดเกณฑ์มาตรฐาน
<b>1. ปรัชญา ปณิธาน วัตถุประสงค์ และแผนดำเนินการ</b>			
1.1 กระบวนการพัฒนาแผน (สกอ. 1.1)	8 ข้อ	กระบวนการ	ข้อ
<b>7. การบริหารและการจัดการ</b>			
7.1 ภาวะผู้นำของสภาสถาบันและผู้บริหารทุกระดับของสถาบัน (สกอ. 7.1, ก.พ.ร. 9.1 และ ก.พ.ร. 9.2)	5 ข้อ	กระบวนการ	ข้อ
7.1.1 ประสิทธิภาพของกระบวนการรับนักศึกษา (สวท.)	5 ข้อ	กระบวนการ	ข้อ
7.1.2 ระดับความสำเร็จของการลดรอบชั้นตอนของการออกไปรับรองเอกสารทางการศึกษา (สวท.)	5 ข้อ	กระบวนการ	ข้อ
7.1.3 ร้อยละของระดับความพึงพอใจของผู้รับบริการสำนักส่งเสริมวิชาการและงานทะเบียน (สวท.)	ร้อยละ 80	ผลผลิต	ข้อ
7.2 การพัฒนาสถาบันสู่สถาบันการเรียนรู้ (สกอ. 7.2 และ ก.พ.ร. 12)	4 ข้อ	กระบวนการ	ข้อ
7.3 ระบบสารสนเทศเพื่อการบริหารและการตัดสินใจ (สกอ. 7.3 และก.พ.ร.11)	5 ข้อ	กระบวนการ	ข้อ
7.4 ระบบบริหารความเสี่ยง (สกอ. 7.4 และ ก.พ.ร. 9.2)	6 ข้อ	กระบวนการ	ข้อ
<b>8. การเงินและงบประมาณ</b>			
8.1 ระบบและกลไกการเงินและงบประมาณ (สกอ. 8.1)	6 ข้อ	กระบวนการ	ข้อ
8.3 ร้อยละของการเบิกจ่ายเงินงบประมาณรายจ่ายภาพรวม (ก.พ.ร. 7.2)	ร้อยละ 94	ผลผลิต	ปริมาณ
<b>9. ระบบและกลไกการประกันคุณภาพ</b>			
9.1 ระบบและกลไกการประกันคุณภาพ (สกอ. 9.1 และก.พ.ร. 6)	8 ข้อ	กระบวนการ	ข้อ

รวม 4 องค์ประกอบ 11 ตัวบ่งชี้

## ผลการดำเนินงานของสำนักส่งเสริมวิชาการและงานทะเบียน

### องค์ประกอบที่ 1 ปรัชญา ปณิธาน วัตถุประสงค์ และแผนการดำเนินงาน

ตัวบ่งชี้ จำนวน 1 ตัวบ่งชี้ คือ

1.1 กระบวนการพัฒนาแผน (สกอ. 1.1)

#### ตัวบ่งชี้ที่ 1.1 : กระบวนการพัฒนาตามแผน (สกอ. 1.1)

ชนิดของตัวบ่งชี้ : กระบวนการ

รอบเวลาในการเก็บข้อมูล : ปีการศึกษา

การรวบรวมข้อมูล : งานบริหารทั่วไป

**คำอธิบายตัวบ่งชี้ :** สถาบันอุดมศึกษามีพันธกิจหลัก คือ การเรียนการสอน การวิจัย การบริการทางวิชาการแก่สังคม และการทำนุบำรุงศิลปะและวัฒนธรรม ในการดำเนินพันธกิจหลักสถาบันอุดมศึกษาจำเป็นต้องมีการกำหนดทิศทางการพัฒนาและการดำเนินงานของสถาบัน เพื่อให้สถาบันดำเนินการสอดคล้องกับอัตลักษณ์หรือจุดเน้น มีคุณภาพ มีความเป็นสากล และเจริญเติบโตอย่างยั่งยืน ดังนั้น สถาบันต้องกำหนดวิสัยทัศน์ พันธกิจ ตลอดจนมีการพัฒนาแผนกลยุทธ์และแผนดำเนินงานเพื่อเป็นแนวทางในการดำเนินงานของสถาบันในการพัฒนาแผนกลยุทธ์ นอกเหนือจากการพิจารณาอัตลักษณ์หรือจุดเน้นของสถาบันแล้ว จะต้องคำนึงถึงหลักการอุดมศึกษา กรอบแผนอุดมศึกษาระยะยาว มาตรฐานการศึกษาของชาติ มาตรฐานการอุดมศึกษา มาตรฐานวิชาชีพที่เกี่ยวข้อง ยุทธศาสตร์ด้านต่างๆ ของชาติรวมถึงทิศทางการพัฒนาประเทศตามแผนพัฒนาเศรษฐกิจและสังคมแห่งชาติ และการเปลี่ยนแปลงของกระแสโลก ทั้งนี้ เพื่อให้การดำเนินงานของสถาบันเป็นไปอย่างมีคุณภาพ เป็นที่ยอมรับ และสามารถตอบสนองสังคมในทิศทางที่ถูกต้องเหมาะสม

เกณฑ์มาตรฐาน : ผลการดำเนินงาน

เกณฑ์มาตรฐาน	ผลการดำเนินงาน
1. มีการจัดทำแผนกลยุทธ์ที่สอดคล้องกับนโยบายของสภาสถาบัน โดยการมีส่วนร่วมของบุคลากรในสถาบัน และได้รับความเห็นชอบจากสภาสถาบัน โดยเป็นแผนที่เชื่อมโยงกับปรัชญาหรือปณิธาน และพระราชบัญญัติสถาบัน ตลอดจนสอดคล้องกับจุดเน้นของกลุ่มสถาบัน กรอบแผนอุดมศึกษาระยะยาว 15 ปีฉบับที่ 2 (พ.ศ. 2551-2565) และแผนพัฒนาการศึกษาระดับอุดมศึกษา ฉบับที่ 10 (พ.ศ. 2551 - 2554 )	มีการจัดทำแผนกลยุทธ์ (1.1.1.1) ที่สอดคล้องกับนโยบายของสำนักและมหาวิทยาลัย (1.1.1.2) โดยบุคลากรทุกคนมีส่วนร่วมในการจัดทำแผน ฯ (1.1.1.3) ได้รับความเห็นชอบจากคณะกรรมการประจำสำนัก (1.1.1.4) โดยเป็นแผนที่มีความเชื่อมโยงกับปรัชญาของสำนัก (1.1.1.5)
2. มีการถ่ายทอดแผนกลยุทธ์ระดับสถาบันไปสู่ทุกหน่วยงานภายใน	มีการถ่ายทอดแผนกลยุทธ์สู่หน่วยงานและบุคคลในที่ประชุม สำนักส่งเสริมวิชาการ ฯ ครั้งที่ 6/2553 (1.1.2.1)
3. มีกระบวนการแปลงแผนกลยุทธ์เป็นแผนปฏิบัติการประจำปี ครบ 4 พันธกิจ คือ ด้านการเรียนการสอน การวิจัย การบริการทางวิชาการ และการทำนุบำรุงศิลปะและวัฒนธรรม	มีกระบวนการแปลงแผนกลยุทธ์เป็นแผนปฏิบัติการโดยการทำแผนที่ยุทธศาสตร์ เพื่อให้เกิดความชัดเจนนำไปสู่การกระทำและบรรลุวัตถุประสงค์ (1.1.3.1) ซึ่งครอบคลุมทุกพันธกิจของสำนัก (1.1.3.2)
4. มีตัวบ่งชี้ของแผนกลยุทธ์ แผนปฏิบัติการประจำปี และ ค่าเป้าหมายของแต่ละตัวบ่งชี้เพื่อวัดความสำเร็จของการดำเนินงาน	มีตัวบ่งชี้ของแผนกลยุทธ์ (1.1.1.1) แผนปฏิบัติการประจำปี (1.1.3.1) รวมถึงมีเป้าหมายที่ชี้วัดความสำเร็จของการดำเนินงาน ที่

ตามแผนกลยุทธ์และแผนปฏิบัติการประจำปี	กำหนดไว้อย่างชัดเจนในแผนกลยุทธ์ แผนปฏิบัติการของสำนัก
5. มีการดำเนินงานตามแผนปฏิบัติการประจำปีครบ 4 พันธกิจ รายงานผลต่อผู้บริหารเพื่อพิจารณา	มีการดำเนินงานตามแผนครบทุกพันธกิจ และมีการรายงานผลการดำเนินงานตามแผนต่อมหาวิทยาลัย (1.1.5.1) และรายงานต่อคณะกรรมการประจำสำนัก (1.1.1.4) เพื่อขอข้อเสนอแนะและนำไปปรับปรุงพัฒนา

เกณฑ์มาตรฐาน	ผลการดำเนินงาน
6. มีการติดตามผลการดำเนินงานตามตัวบ่งชี้ของแผนปฏิบัติการประจำปี อย่างน้อยปีละ 2 ครั้ง และรายงานผลต่อผู้บริหารเพื่อพิจารณา	งานบริหารทั่วไป สำนักส่งเสริมวิชาการการ ฯ ทำหน้าที่ติดตามผลการดำเนินงานตามแผนงานตัวบ่งชี้ (1.1.6.1) และรายงานให้มหาวิทยาลัยทราบ โดยในปีงบประมาณ 2554 มีการรายงานผล 2 ครั้ง
7. มีการประเมินผลการดำเนินงานตามตัวบ่งชี้ของแผนกลยุทธ์ อย่างน้อยปีละ 1 ครั้ง และรายงานผลต่อผู้บริหารและสภาสถาบันเพื่อพิจารณา	งานบริหารทั่วไป สำนักส่งเสริมวิชาการการ ฯ ดำเนินการประเมินผลการดำเนินงานตามตัวบ่งชี้แผนกลยุทธ์ และได้รายงานผลต่อมหาวิทยาลัยและคณะกรรมการประจำสำนัก (1.1.6.1)
8. มีการนำผลการพิจารณา ข้อคิดเห็น และข้อเสนอแนะของสภาสถาบันไปปรับปรุงแผนกลยุทธ์และแผนปฏิบัติการประจำปี	สำนักส่งเสริมวิชาการการ ฯ ได้นำผลการพิจารณา ข้อคิดเห็นของคณะกรรมการประจำสำนัก มาปรับปรุงแผนปฏิบัติการประจำปี ภายหลังจากประชุมคณะกรรมการประจำสำนักส่งเสริมวิชาการ ฯ เมื่อวันที่ 14 ธันวาคม 2554 (1.1.8.1)

**เกณฑ์การประเมิน :**

คะแนน 1	คะแนน 2	คะแนน 3	คะแนน 4	คะแนน 5
มีการดำเนินการ 1 ข้อ	มีการดำเนินการ 2 หรือ 3 ข้อ	มีการดำเนินการ 4 หรือ 5 ข้อ	มีการดำเนินการ 6 หรือ 7 ข้อ	มีการดำเนินการ 8 ข้อ

**การประเมินตนเอง : การบรรลุเป้าหมาย**

เป้าหมาย	ผลการดำเนินงาน	คะแนน	การบรรลุเป้าหมาย
8 ข้อ	8	5	<input checked="" type="checkbox"/> บรรลุ <input type="checkbox"/> ไม่บรรลุ

**จุดแข็ง :**

สำนักส่งเสริมวิชาการและงานทะเบียน มีแผนกลยุทธ์ แผนปฏิบัติการที่สอดคล้องกับปรัชญา พันธกิจ วัตถุประสงค์ ของสำนักและของมหาวิทยาลัย รวมถึงมีการดำเนินการที่เป็นไปตามกระบวนการ มีการติดตามประเมินผลและรายงานให้มหาวิทยาลัยทราบเป็นระยะ

**แนวทางเสริม :**

สำนักส่งเสริมวิชาการและงานทะเบียน จะนำผลการประเมินและการวิเคราะห์ผลการดำเนินงานมาปรับปรุงกลยุทธ์เพื่อพัฒนาอย่างต่อเนื่อง

## รายการหลักฐาน :

- 1.1.1.1 แผนกลยุทธ์สำนักส่งเสริมวิชาการและงานทะเบียน พ.ศ. 2552-2555 ปรับปรุงมีนาคม 2553
- 1.1.1.2 นโยบายของสำนักส่งเสริมวิชาการและงานทะเบียน
- 1.1.1.3 รายงานการประชุมการจัดทำแผนกลยุทธ์
- 1.1.1.4 รายงานการประชุมคณะกรรมการสำนักส่งเสริมวิชาการและงานทะเบียน ครั้งที่ 1/2553 วันที่ 14 ธันวาคม 2553
- 1.1.1.5 ตารางความเชื่อมโยงระหว่างปรัชญา วิสัยทัศน์ พันธกิจ ของสำนักส่งเสริมวิชาการและงานทะเบียน
- 1.1.2.1 รายงานการประชุมสำนักส่งเสริมวิชาการและงานทะเบียน ครั้งที่ 6/2553 วันที่ 28 ธันวาคม 2553
- 1.1.3.1 แผนที่ยุทธศาสตร์ สำนักส่งเสริมวิชาการและงานทะเบียน
- 1.1.3.2 แผนปฏิบัติราชการปีงบประมาณ 2553 และ 2554
- 1.1.5.1 บันทึกข้อความ ที่ สวท 1010/2553 ลว.ที่ 28 ธันวาคม 2553 เรื่อง การรายงานผลการดำเนินงานตามแผนปฏิบัติราชการ
- 1.1.6.1 บันทึกข้อความ ที่ ศธ. 0553.10/0193 ลงวันที่ 21 มีนาคม 2554 เรื่อง รายงานผลการดำเนินงานตามแผน ฯ
- 1.1.8.1 แผนกลยุทธ์สำนักส่งเสริมวิชาการและงานทะเบียน พ.ศ. 2552-2555 ปรับปรุงธันวาคม 2553

## องค์ประกอบที่ 7 การบริหารและการจัดการ

ตัวบ่งชี้ จำนวน 7 ตัวบ่งชี้ คือ

- 7.1 ภาวะผู้นำของสถานสถาบันและผู้บริหารทุกระดับของสถาบัน (สกอ. 7.1, ก.พ.ร. 9.1 และ ก.พ.ร. 9.2)
  - 7.1.1 ประสิทธิภาพของกระบวนการรับนักศึกษา (สวท.)
  - 7.1.2 ระดับความสำเร็จของการลดรอบขั้นตอนของการออกใบรับรองเอกสารทางการศึกษา (สวท.)
  - 7.1.3 ร้อยละของระดับความพึงพอใจของผู้รับบริการสำนักส่งเสริมวิชาการและงานทะเบียน (สวท.)
- 7.2 การพัฒนาสถาบันสู่สถาบันเรียนรู้ (สกอ. 7.2 และ ก.พ.ร.12)
- 7.3 ระบบสารสนเทศเพื่อการบริหารและการตัดสินใจ (สกอ. 7.3 และ ก.พ.ร. 11)
- 7.4 ระบบบริหารความเสี่ยง (สกอ. 7.4 และ ก.พ.ร. 9.2)

ตัวบ่งชี้ที่ 7.1 : ภาวะผู้นำของสถานสถาบันและผู้บริหารทุกระดับของสถาบัน (สกอ.7.1 ก.พ.ร.9.1 และ ก.พ.ร. 9.2)

ชนิดของตัวบ่งชี้ : กระบวนการ

รอบเวลาในการเก็บข้อมูล : ปีการศึกษา

การรวบรวมข้อมูล : งานบริหารทั่วไป

คำอธิบายตัวบ่งชี้ : ปัจจัยสนับสนุนที่สำคัญต่อการเจริญก้าวหน้าของสถาบันอุดมศึกษา คือ สถานสถาบันและผู้บริหาร ทุกระดับของสถาบันนั้น ๆ หากสถานสถาบันและผู้บริหารมีวิสัยทัศน์ เป็นผู้นำที่ดี มีธรรมาภิบาล รับผิดชอบต่อสังคมรักความก้าวหน้า ดูแล

บุคลากรอย่างดี เปิดโอกาสให้ชุมชนเข้ามามีส่วนร่วมในการบริหาร มีความสามารถในการตัดสินใจแก้ปัญหา และกำกับดูแล ติดตาม ผลการดำเนินงานของสถาบันไปในทิศทางที่ถูกต้อง จะทำให้สถาบันเจริญรุดหน้าอย่างรวดเร็ว

**หมายเหตุ :** หากจะประเมินผ่านเกณฑ์การประเมินมาตรฐานข้อที่ 6 นั้น ต้องแสดงข้อมูลการบริหารงานตามหลักธรรมาภิบาล ครบถ้วนทั้ง 10 ประการ ตามนิยามศัพท์ที่ระบุไว้ ซึ่งสอดคล้องเป็นไปตามเกณฑ์ของ สมศ.

**เกณฑ์มาตรฐาน :** ผลการดำเนินงาน

เกณฑ์มาตรฐาน	ผลการดำเนินงาน
1. สภาสถาบันปฏิบัติหน้าที่ตามที่กฎหมายกำหนดครบถ้วน และมีการประเมินตนเองตามหลักเกณฑ์ที่กำหนดล่วงหน้า	สำนักส่งเสริมวิชาการและงานทะเบียน มีการแต่งตั้งคณะกรรมการ(7.1.1.1) ประจำสำนัก ทำหน้าที่ตามกฎหมายกำหนดไว้ในพระราชบัญญัติ มหาวิทยาลัยราชภัฏ มาตรา 41 วรรค 2 (7.1.1.2)
2. ผู้บริหารมีวิสัยทัศน์ กำหนดทิศทางการดำเนินงาน และสามารถถ่ายทอดไปยังบุคลากรทุกระดับ มีความสามารถในการวางแผนกลยุทธ์ มีการนำข้อมูลสารสนเทศเป็นฐานในการปฏิบัติงานและพัฒนาสถาบัน	ผู้บริหารสำนักส่งเสริมวิชาการและงานทะเบียน เป็นผู้วิสัยทัศน์ มีการกำหนดทิศทางการดำเนินงานที่ชัดเจน (7.1.2.1) มีการถ่ายทอดกลยุทธ์ เป้าหมาย แผนการดำเนินงานไปยังบุคลากรทุกระดับ (7.1.2.2) และมีความสามารถในการวางแผนกลยุทธ์ โดยมีการนำข้อมูลสารสนเทศเป็นฐานในการปฏิบัติงาน (7.1.2.2)

เกณฑ์มาตรฐาน	ผลการดำเนินงาน
3. ผู้บริหารมีการกำกับติดตามและประเมินผลการดำเนินงานตามที่มอบหมาย รวมทั้งสามารถสื่อสารแผนและผลการดำเนินงานของสถาบันไปยังบุคลากรในสถาบัน	ผู้บริหารมีการกำกับติดตามและประเมินผลการดำเนินงานที่ได้รับมอบหมายโดยยึดหลักเกณฑ์ตามประกาศข้อมหาวิทยาลัยราชภัฏกาญจนบุรี ว่าด้วย หลักเกณฑ์และวิธีการปฏิบัติราชการบุคลากร (7.1.3.1) รวมทั้งมีการสื่อสารแผนและผลการดำเนินงานของสำนักไปยังบุคลากรในสำนักงาน (7.1.2.2)
4. ผู้บริหารสนับสนุนให้บุคลากรในสถาบันมีส่วนร่วมในการบริหารจัดการให้อำนาจในการตัดสินใจแก่บุคลากรตามความเหมาะสม	มีการสนับสนุนให้บุคลากรในสถาบันมีส่วนร่วมในการบริหารจัดการ เช่น การเปิดโอกาสให้บุคลากรแสดงความคิดเห็นเกี่ยวกับการบริหารจัดการด้านต่าง ๆ ในการประชุมประจำสำนัก (7.1.4.1) รวมถึงมีการให้อำนาจในการตัดสินใจแก่รองผู้อำนวยการสำนัก ฯ และหัวหน้าสำนักงานตามลำดับ (7.1.4.2)
5. ผู้บริหารถ่ายทอดความรู้และส่งเสริมพัฒนาผู้ร่วมงานเพื่อให้สามารถทำงานบรรลุวัตถุประสงค์ของสถาบันเต็มตามศักยภาพ	ผู้บริหารสำนักส่งเสริมวิชาการและงานทะเบียน มีการถ่ายทอดความรู้และส่งเสริมพัฒนาผู้ร่วมงานในรูปแบบต่าง ๆ เช่น การจัดให้มีการจัดการความรู้ (KM) (7.1.5.1) ในการประชุมประจำสำนักทุกครั้ง การให้ความรู้เรื่องการจัดเก็บเอกสารด้วยคอมพิวเตอร์ (7.1.5.2) รวมถึงการจัดทำคู่มือสอนงาน เป็นต้น (7.1.5.3)
6. ผู้บริหารบริหารงานด้วยหลักธรรมาภิบาล โดยคำนึงถึงประโยชน์ของสถาบันและผู้มีส่วนได้ส่วนเสีย	ผู้บริหารสำนักส่งเสริมวิชาการและงานทะเบียน มีการบริหารงานโดยคำนึงถึงประโยชน์ขององค์กรและผู้มีส่วนได้ส่วนเสีย ด้วยหลักธรรมาภิบาล 10 ข้อดังนี้  1. <b>หลักประสิทธิผล (Effectiveness)</b> โดยผู้บริหารสำนักส่งเสริมวิชาการและงานทะเบียนปฏิบัติราชการเพื่อให้เกิดประโยชน์

	<p>สุขต่อองค์กร ซึ่งมีการกำหนดนโยบาย ทิศทางการ กลยุทธ์ เป้าหมายที่ชัดเจนในการทำงาน ซึ่งได้จัดทำแผนกลยุทธ์ แผนปฏิบัติการของสำนัก (7.1.6.1(1)) มีการดำเนินที่เป็นระบบ มีการจัดทำคู่มือ (7.1.6.1(2)) รวมถึงมีการติดตามและพัฒนาปรับปรุงอย่างต่อเนื่อง (7.1.6.1(3))</p> <p><b>2. หลักประสิทธิภาพ (Efficiency)</b> มีการกำกับดูแลและออกแบบกระบวนการปฏิบัติงานโดยใช้ GANTT CHART (7.1.2.2) ในการบริหารจัดการ สามารถใช้ทรัพยากรทั้งด้านต้นทุน แรงงาน และระยะเวลาให้เกิดประโยชน์สูงสุด (7.1.6.2(1)) นอกจากนี้การพัฒนาปรับปรุง ขั้นตอนการปฏิบัติงานให้สะดวกใช้เวลาน้อยลงเพื่อสนองต่อความต้องการของประชาชน (7.1.6.2(2))</p> <p><b>3. หลักการตอบสนอง (Responsiveness)</b> มีการให้บริการที่สามารถดำเนินการได้ภายในระยะเวลาที่กำหนด (7.1.6.2(1)) เช่น การให้บริการการออกสารทางการศึกษาใบรายงานผลการศึกษาใบรับรองการเป็นนักศึกษา เป็นต้น (7.1.6.2(2))</p> <p><b>4. หลักการรับผิดชอบ (Accountability)</b> มีการแสดงความรับผิดชอบต่อปฏิบัติหน้าที่ ยอมรับสิ่งที่ผิดพลาด พร้อมแก้ไขการปฏิบัติหน้าที่ และรับผิดชอบต่อเป้าหมายที่กำหนด (7.1.6.4(1))</p> <p><b>5. หลักความโปร่งใส (Transparency)</b> มีกระบวนการเปิดเผยอย่างตรงไปตรงมา บุคคลทั่วไปสามารถเข้าถึงข้อมูลข่าวสารได้อย่างเสรี โดยมีการประชาสัมพันธ์ข่าวสารมาเร็ว (7.1.6.5(1)) การจัดทำเว็บไซต์ของสำนัก (7.1.6.5(2)) เป็นต้น</p>
--	--

	<p><b>6. หลักการมีส่วนร่วม (Participation)</b> มีการบริหารจัดการแบบมีส่วนร่วมเปิดโอกาสให้บุคลากรแสดงความคิดเห็นในการประชุม (7.1.4.1) มีช่องทางการรับฟังความคิดเห็นของประชาชนบุคคลทั่วไปเพื่อนำมาปรับและพัฒนา เช่น มีเว็บไซต์ ผู้รับฟังความคิดเห็น (7.1.6.6(1)) เป็นต้น</p> <p><b>7. หลักการกระจายอำนาจ (Decentralization)</b> มีการบริหารจัดการแบบกระจายอำนาจ มอบหมายอำนาจหน้าที่ความรับผิดชอบให้แก่บุคลากรตามความเหมาะสม โดยจัดทำประกาศมอบหมายงานและประชาสัมพันธ์ให้ทราบโดยทั่วไป (7.1.4.2)</p> <p><b>8. หลักนิติธรรม (Rule of Law)</b> มีการใช้ข้อบังคับในการจัดการศึกษา หลักสูตร โดยยึดหลักความถูกต้อง บริหารด้วยความเป็นธรรมไม่เลือกปฏิบัติ (7.1.6.8(1))</p> <p><b>9. หลักความเสมอภาค (Equality)</b> มีการปฏิบัติและบริการอย่างเท่าเทียมกันโดยไม่มีการแบ่งแยกสถานะบุคคล และอื่น ๆ</p>
--	---

	(7.1.8.9.(1)) 10. <b>หลักมุ่งเน้นฉันทามติ (Consensus Oriented)</b> มีการบริหารจัดการแบบมุ่งเน้นหลักฉันทามติ มีการหาข้อตกลงทั่วไปภายในกลุ่มผู้มีส่วนได้ส่วนเสีย เช่น การประชุมคณะกรรมการประเมินผลการศึกษา (7.1.6.10.(1))
7. สถานสถาบันประเมินผลการบริหารงานของสถาบันและผู้บริหารนำผลการประเมินไปปรับปรุงการบริหารงานอย่างเป็นรูปธรรม	มหาวิทยาลัยแต่งตั้งคณะกรรมการติดตามตรวจสอบและประเมินผลงานของมหาวิทยาลัย คณบดี และผู้อำนวยการ (7.1.7.1)

**เกณฑ์การประเมิน :**

คะแนน 1	คะแนน 2	คะแนน 3	คะแนน 4	คะแนน 5
มีการดำเนินการ 1 ข้อ	มีการดำเนินการ 2 หรือ 3 ข้อ	มีการดำเนินการ 4 หรือ 5 ข้อ	มีการดำเนินการ 6 ข้อ	มีการดำเนินการ 7 ข้อ

**การประเมินตนเอง : การบรรลุเป้าหมาย**

เป้าหมาย	ผลการดำเนินงาน	คะแนน	การบรรลุเป้าหมาย
5 ข้อ	7	5	<input checked="" type="checkbox"/> บรรลุ <input type="checkbox"/> ไม่บรรลุ

**จุดแข็ง :**

สำนักส่งเสริมวิชาการ ฯ มีผู้บริหารที่มีวิสัยทัศน์ มีการกำหนดทิศทางการดำเนินงานที่ชัดเจน มีความสามารถในการวางแผนกลยุทธ์ที่เป็นระบบ และมีการบริหารงานด้วยหลักธรรมาภิบาล โดยคำนึงถึงประโยชน์ขององค์กรเป็นที่ตั้ง

**แนวทางแก้ไข :**

มหาวิทยาลัยควรมีการจัดทำแผนและกลไกการพัฒนาศักยภาพของผู้บริหารอย่างต่อเนื่อง

**รายการหลักฐาน :**

- 7.1.1.1 คำสั่งแต่งตั้งคณะกรรมการประจำสำนักส่งเสริมวิชาการและงานทะเบียน
- 7.1.1.2 พระราชบัญญัติการศึกษา มหาวิทยาลัยราชภัฏกาญจนบุรี มาตรา 41 วรรค 2
- 7.1.2.1 นโยบาย วิสัยทัศน์ ผู้อำนวยการสำนักส่งเสริมวิชาการและงานทะเบียนที่เสนอต่อสภามหาวิทยาลัย
- 7.1.2.2 รายงานการประชุมสำนักส่งเสริมวิชาการและงานทะเบียน ครั้งที่ 6/2553 หน้า 11
- 7.1.2.2 รายงานการประชุมสำนักส่งเสริมวิชาและงานทะเบียน ครั้งที่ 6/2553 หน้า 5 และ หน้า 8



- 7.1.3.1 ประกาศมหาวิทยาลัยราชภัฏกาญจนบุรี เรื่อง การใช้หลักเกณฑ์และวิธีการประเมินผล การปฏิบัติราชการ  
ของบุคลากร มหาวิทยาลัยราชภัฏกาญจนบุรี
- 7.1.4.1 แฟ้มรายงานการประชุมสำนักส่งเสริมวิชาการและงานทะเบียน 1
- 7.1.4.2 ประกาศมอบหมายงานให้รองผู้อำนวยการ และหัวหน้าสำนักงานผู้อำนวยการสำนักส่งเสริมวิชาการและงานทะเบียน
- 7.1.5.1 รายงานการดำเนินงานด้านการจัดการความรู้
- 7.1.5.2 รายงานการประชุมสำนักส่งเสริมวิชาการและงานทะเบียน ครั้งที่ 5/2553 หน้า 7
- 7.1.1.1(1) แผนกลยุทธ์ของสำนักส่งเสริมวิชาการและงานทะเบียน
- 7.1.6.1(2) คู่มือการศึกษาปีการศึกษา 2553
- 7.1.6.1(3) รายงานการประชุมสำนักส่งเสริมวิชาการและงานทะเบียน ครั้งที่ 2/2554
- 7.1.2.2 รายงานการประชุมสำนักส่งเสริมวิชาการและงานทะเบียน ครั้งที่ 6/2553 หน้า 7
- 7.1.6.2(1) ประกาศการลดรอบขั้นตอนการปฏิบัติงาน
- 7.1.6.2(2) เอกสารสรุปรายชื่อผู้รับบริการการขอเอกสารทางการศึกษา
- 7.1.6.4(1) รายงานการประชุมสำนักส่งเสริมวิชาการและงานทะเบียน ครั้งที่ 4/2553 หน้า 3-4
- 7.1.6.5(1) วารสารม้าเร็ว
- 7.1.6.5(2) ภาพเว็บไซต์สำนักส่งเสริมวิชาการและงานทะเบียน
- 7.1.6.6(1) ภาพกล่องแบบประเมิน
- 7.1.6.8(1) สรุบบแบบประเมินความพึงพอใจของบุคลากรต่อผู้บริหารสูงสุด
- 7.1.6.10(1) แฟ้มประชุมคณะกรรมการประเมินและอนุมัติผลการศึกษาประจำมหาวิทยาลัย
- 7.1.7.1 คำสั่งแต่งตั้งคณะกรรมการติดตาม ตรวจสอบ และประเมินผลงานของมหาวิทยาลัย คณบดี  
ผู้อำนวยการ

**ตัวบ่งชี้ที่ 7.1.1 : ประสิทธิภาพของกระบวนการรับนักศึกษา (สวท.)**

ชนิดของตัวบ่งชี้ : กระบวนการ

รอบเวลาในการเก็บข้อมูล : ปีการศึกษา

การรวบรวมข้อมูล : งานบริการการศึกษา

ชนิดของตัวบ่งชี้: ผลผลิต

รอบเวลาในการเก็บข้อมูล: ปีการศึกษา

การรวบรวมข้อมูล: สำนักส่งเสริมวิชาการและงานทะเบียน

คำอธิบายตัวบ่งชี้ : ประสิทธิภาพของกระบวนการรับนักศึกษาโดยมีขั้นตอนการดำเนินการที่ชัดเจนเริ่มตั้งแต่การวางแผนการดำเนินการ การประชาสัมพันธ์ การติดตามตรวจสอบผลการดำเนินงาน พร้อมทั้งการนำผลการติดตามมาปรับปรุงพัฒนาให้ดียิ่งขึ้น

เกณฑ์มาตรฐาน: ข้อ

เกณฑ์มาตรฐาน	ผลการดำเนินงาน
1. มีการกำหนดแผนรับนักศึกษาในแต่ละสาขาวิชา	มีการกำหนดแผนรับนักศึกษาในแต่ละสาขาวิชา โดยแผนรับนักศึกษาจะได้รับความเห็นชอบในเบื้องต้นจากประธานสาขาวิชาในทุกสาขาวิชา และจากคณะกรรมการบริหารคณะทุกคณะ (7.1.1.1.1) และนำส่งสำนักส่งเสริมวิชาการ ๑ รวบรวมแผนเพื่อนำเสนอในที่ประชุม คณะกรรมการประเมินผลการศึกษาประจำมหาวิทยาลัย (คปม.) และคณะกรรมการบริหารมหาวิทยาลัย (คบม.) ให้ความเห็นชอบ (7.1.1.1.1)
2. มีการประกาศรับนักศึกษาด้วยวิธีการต่าง ๆ อย่างน้อย 3 ช่องทาง	มีการประกาศรับนักศึกษาด้วยวิธีการต่าง ๆ ในหลายช่องทาง เช่น website ของมหาวิทยาลัย (7.1.1.2.1) पोสเตอร์ แผ่นพับ (7.1.1.2.1) รวมถึงการส่งประกาศตรงยังอาจารย์แนะแนวในแต่ละโรงเรียน ส่งประกาศไปยังหน่วยงานต่าง ๆ ที่เกี่ยวข้อง (7.1.1.2.3) และการออกประชาสัมพันธ์ตรงตามโรงเรียนต่าง ๆ เป็นต้น (7.1.1.2.4)
3. มีการประกาศผลการคัดเลือกนักศึกษาภายใน 7 วัน	สำนักส่งเสริมวิชาการ ๑ รวบรวมผลการสอบคัดเลือกนักศึกษาโดยการสอบสัมภาษณ์และประกาศผลการคัดเลือกให้นักศึกษาทราบภายใน 7 วัน นับแต่วันที่สอบสัมภาษณ์ เช่น การรับสมัครและคัดเลือกนักโครงการเพชรราชภัฏและประเภทโควตาและสอบสัมภาษณ์วันที่ 19 มกราคม พ.ศ. 2554 ประกาศผลการคัดเลือก วันที่ 21 มกราคม 2554 (7.1.1.3.1)

หลังจาก สอบ คัดเลือก	
4. มีการ ประเมิน ความพึง พอใจด้าน กระบวนการ รับนักศึกษา	สำนักส่งเสริมวิชาการ ฯ จัดประเมินความพึงพอใจด้านกระบวนการรับนักศึกษา ทั้งจากนักเรียน และอาจารย์ผู้สอบ สัมภาษณ์ และมีการสรุปผลการประเมินการรับนักศึกษาให้กับผู้ปฏิบัติงานในสำนักส่งเสริมวิชาการฯ ทราบอย่างต่อเนื่อง (7.1.1.4.1)

เกณฑ์มาตรฐาน	ผลการดำเนินงาน
5. มีการนำผลการประเมินมาปรับปรุงและพัฒนา	สำนักส่งเสริมวิชาการและงานทะเบียน มีการจัดประชุมเตรียมการรับ นักศึกษาทุกช่วง (7.1.1.5.1) โดยได้นำผลการประเมินความพึงพอใจในการรับ นักศึกษาในครั้งก่อนมาปรับปรุงกระบวนการดำเนินการในครั้งต่อไปเสมอ :ซึ่ง ในช่วงที่ 1 การประเมินผลพบว่า สถานที่ในการสอบสัมภาษณ์คับแคบ ดังนั้น ในช่วงที่ 2 ของการรับสมัครจึงได้เปลี่ยนสถานที่จากห้องประชุมศรีภักดิ์ ซึ่งมี พื้นที่จำกัดมายังอาคาร 9 ชั้น3 – 7 (7.1.1.5.2)

เกณฑ์การประเมิน:

คะแนน 1	คะแนน 2	คะแนน 3	คะแนน 4	คะแนน 5
มีการดำเนินการ 1 ข้อ	มีการดำเนินการ 2 ข้อ	มีการดำเนินการ 3 ข้อ	มีการดำเนินการ 4 ข้อ	มีการดำเนินการ 5 ข้อ

การประเมินตนเอง : การบรรลุเป้าหมาย

เป้าหมาย	ผลการดำเนินงาน	คะแนน	การบรรลุเป้าหมาย
คะแนน 4	5 ข้อ	5	<input checked="" type="checkbox"/> บรรลุ <input type="checkbox"/> ไม่บรรลุ

จุดแข็ง :

สำนักส่งเสริมวิชาการฯ มีการดำเนินการรับนักศึกษาอย่างมีแผนและกระบวนการในแต่ละขั้นตอนที่ชัดเจน โดยในการรับ  
นักศึกษาทุกครั้ง สำนักส่งเสริมวิชาการฯ มีการประชุมสรุปบทบาทหน้าที่ของผู้ร่วมงานทุกคนอย่างชัดเจน ก่อนการปฏิบัติงาน และ  
ทุกคนมีส่วนร่วมในการนำเสนอความคิดเห็นเพื่อให้ทุกงานดำเนินไปอย่างมีประสิทธิภาพ

**แนวทางเสริม :**

สำนักส่งเสริมวิชาการฯ จะนำผลการประเมินความพึงพอใจด้านการรับนักศึกษา มาปรับปรุงกระบวนการรับนักศึกษาทุกปี

**รายการหลักฐาน :**

- 7.1.1.1.1 บันทึกข้อความจากคณะต่าง ๆ เรื่อง ส่งแผนการรับนักศึกษา ปีการศึกษา 2554
- 7.1.1.1.2 แผนการรับนักศึกษาภาคปกติ ปีการศึกษา 2554
- 7.1.1.1.2.1 ภาพหน้า website มหาวิทยาลัย ในการประกาศรับสมัคร
- 7.1.1.1.2.2 หนังสือส่งออกที่ ศธ 0553.10/ว 0056 ลงวันที่ 19 มกราคม 2554 ส่งถึงอาจารย์แนะแนวโรงเรียน
- 7.1.1.1.2.3 หนังสือส่งออกที่ ศธ 0553.10/ว 0091 ลงวันที่ 19 มกราคม 2554 ส่งถึงอาจารย์แนะแนวโรงเรียน
- 7.1.1.1.2.4 แผ่นพับ โปสเตอร์ประชาสัมพันธ์การรับนักศึกษา
- 7.1.1.1.2.5 วารสารมาเร็ว ปีที่ 12 ฉบับที่ 357 วันจันทร์ที่ 12 พฤษภาคม 2554  
ประชาสัมพันธ์รับสมัครนักศึกษาผ่านรายการโทรทัศน์
- 7.1.1.3.1 ประกาศมหาวิทยาลัยราชภัฏกาญจนบุรี เกี่ยวกับผลการคัดเลือกประกาศ ณ วันที่ 24 มกราคม 2554
- 7.1.1.4.1 รายงานสรุปแบบสอบถามความพึงพอใจ ตามบันทึกข้อความที่ ศธ 0553.10/0139 ลงวันที่ 24 กุมภาพันธ์ 2554
- 7.1.1.5.1 รายงานการประชุมสำนักส่งเสริมวิชาการและงานทะเบียน ครั้งที่ 1/2554 วันที่ 11 มีนาคม 2554
- 7.1.1.5.1 ภาพถ่ายการรับนักศึกษา

**ตัวบ่งชี้ที่ 7.1.2 : ระดับความสำเร็จการลดรอบขั้นตอนของการออกใบรับรองเอกสารทางการศึกษา (สวท.)**

**ชนิดของตัวบ่งชี้:** กระบวนการ

**รอบเวลาในการเก็บข้อมูล:** ปีการศึกษา

**การรวบรวมข้อมูล:** สำนักส่งเสริมวิชาการและงานทะเบียน

**คำอธิบายตัวบ่งชี้:** เพื่อพัฒนาคุณภาพการให้บริการแก่ผู้รับบริการจากหน่วยงานอย่างต่อเนื่อง สามารถพัฒนาและปรับปรุงกระบวนการงาน (Process) การให้บริการด้วยรูปแบบหรือวิธีการที่หลากหลาย สอดคล้องกับความต้องการและความคาดหวังของผู้รับบริการ รวมทั้งเพื่อสร้างความไว้วางใจ และความพึงพอใจในคุณภาพและบริการของหน่วยงาน

**เกณฑ์มาตรฐาน:** ข้อ

เกณฑ์มาตรฐาน	ผลการดำเนินงาน
1. มีแผนหรือนโยบายการลดรอบระยะเวลาของขั้นตอนการให้บริการการออกใบรับรองเอกสารทางการศึกษา	สำนักส่งเสริมวิชาการ ฯ กำหนดแผนการลดรอบขั้นตอนการออกเอกสารสำคัญทางการศึกษาที่เป็นลายลักษณ์อักษรโดยปรากฏอยู่ในแผนพัฒนาและแผนพัฒนาสำนักส่งเสริมวิชาการและงานทะเบียน พ.ศ.2552-2555 (7.1.2.1.1)
2. มีการประกาศการลดรอบระยะเวลาของขั้นตอนการปฏิบัติงานให้ประชาคมทราบ	สำนักส่งเสริมวิชาการ ฯ จัดทำประกาศการลดรอบระยะเวลาปฏิบัติงาน การลดรอบระยะเวลาในการออกใบรายงานผลการศึกษา และประกาศเผยแพร่ให้

	ประชาคมทราบทางอินเทอร์เน็ต (7.1.2.2.1) และติดบอร์ดประชาสัมพันธ์ (7.1.2.2.2)
3. มีการปฏิบัติงานที่สามารถครอบคลุมของระยะเวลาได้จริง	ในปีการศึกษา 2553 สำนักส่งเสริมวิชาการฯ สามารถให้บริการที่ครอบคลุมของปฏิบัติงานระยะเวลาได้จริง (7.1.2.3.1)
4. มีการติดตามและประเมินผลการปฏิบัติงาน	มีการติดตามและประเมินผลการปฏิบัติงานอย่างต่อเนื่อง โดยได้มีการรายงานในที่ประชุมสำนักส่งเสริมวิชาการ ฯ ครั้งที่ 1/2554 (7.1.2.4.1) และจัดทำรายงานผลการปฏิบัติราชการตามคำรับรองการปฏิบัติราชการต่อผู้บริหารของมหาวิทยาลัย คณะกรรมการติดตามและประเมินผลการปฏิบัติราชการของสำนักงาน ก.พ.ร. (7.1.2.4.2)
5. มีการนำผลการประเมินมาปรับปรุงและพัฒนา	สำนักส่งเสริมวิชาการ ฯ นำผลการประเมินมาปรับปรุงและพัฒนาคุณภาพการให้บริการอย่างต่อเนื่อง โดยมีการประชุมหารือเพื่อปรับปรุงขั้นตอนการให้บริการ เป็นจากเดิม 4 ขั้นตอน 30 นาที เป็น 3 ขั้นตอน 25 นาที เพื่อให้การบริการมีประสิทธิภาพยิ่งขึ้น

**จุดแข็ง :**

สำนักส่งเสริมวิชาการและงานทะเบียน สามารถครอบคลุมระยะเวลาของการออกใบรับรองเอกสารทางการศึกษาตามแผนที่กำหนดไว้ มีการติดตามประเมินผลการปฏิบัติงาน ตลอดจนได้นำผลการประเมินมาใช้ในการปรับปรุงการปฏิบัติงานอย่างสม่ำเสมอ

**แนวทางเสริม :**

สำนักส่งเสริมวิชาการและงานทะเบียน จะพิจารณาและทบทวนกระบวนการปฏิบัติงานให้บริการต่าง ๆ ของสำนักอย่างสม่ำเสมอเพื่อให้สามารถพัฒนาคุณภาพและประสิทธิภาพของการบริการจนเป็นแนวปฏิบัติที่ดี

**เกณฑ์การประเมิน:**

คะแนน 1	คะแนน 2	คะแนน 3	คะแนน 4	คะแนน 5
มีการดำเนินการ 1 ข้อ	มีการดำเนินการ 2 ข้อ	มีการดำเนินการ 3 ข้อ	มีการดำเนินการ 4 ข้อ	มีการดำเนินการ 5 ข้อ

**การประเมินตนเอง : การบรรลุเป้าหมาย**

เป้าหมาย	ผลการดำเนินงาน	คะแนน	การบรรลุเป้าหมาย
คะแนน 4	5 ข้อ	5	<input checked="" type="checkbox"/> บรรลุ <input type="checkbox"/> ไม่บรรลุ

## รายการหลักฐาน :

- 7.1.2.1.1 แผนกลยุทธ์สำนักส่งเสริมวิชาการและงานทะเบียน
- 7.1.2.2.1 ประกาศตรอบขั้นตอนของการออกใบเอกสารการศึกษาผ่านอินเทอร์เน็ต
- 7.1.2.2.2 ประกาศตรอบขั้นตอนของการออกใบเอกสารการศึกษา
- 7.1.2.3.1 บัญชีสรุปการจัดเก็บข้อมูลผู้ใช้บริการ
- 7.1.2.4.1 รายงานการประชุมสำนักส่งเสริมวิชาการและงานทะเบียน ครั้งที่ 1/2554 วันที่ 11 มีนาคม 2554
- 7.1.2.4.2 เอกสารรายงานผลการดำเนินงานตามคำรับรองปฏิบัติราชการ (ก.พ.ร.) ประจำปีงบประมาณ 2553
- 7.1.2.5.1 รายงานการประชุมสำนักส่งเสริมวิชาการและงานทะเบียน ครั้งที่ 2/2554 วันที่ 25 เมษายน 2554

**ตัวบ่งชี้ที่ 7.1.3: ร้อยละของระดับความพึงพอใจของผู้รับบริการสำนักส่งเสริมวิชาการและงานทะเบียน (สวท.)**

ชนิดของตัวบ่งชี้: ผลผลิต

รอบเวลาในการเก็บข้อมูล: ปีการศึกษา

การรวบรวมข้อมูล: สำนักส่งเสริมวิชาการและงานทะเบียน

**คำอธิบายตัวบ่งชี้:** การบริการวิชาการแก่สังคม เป็นการตอบสนองและแสดงความรับผิดชอบต่อสังคมซึ่งถือเป็นบทบาทของสถาบันอุดมศึกษาตามหลักการสากลของการอุดมศึกษา การตอบสนองดังกล่าวจะมีคุณภาพมากน้อยเพียงใด สามารถสะท้อนได้จากความพึงพอใจของผู้รับบริการ ทั้งประชาชนผู้มารับบริการ เจ้าหน้าที่ของรัฐ หรือหน่วยงานทั้งภาครัฐและเอกชน ซึ่งการสำรวจความพึงพอใจโดยทั่วไปจะพิจารณา 4 ประเด็นสำคัญ คือ

1. ความพึงพอใจด้านกระบวนการ ขั้นตอนการให้บริการ
2. ความพึงพอใจด้านเจ้าหน้าที่ผู้ให้บริการ
3. ความพึงพอใจด้านสิ่งอำนวยความสะดวก
4. ความพึงพอใจต่อคุณภาพการให้บริการ

**เกณฑ์การประเมิน:**

คะแนน 1	คะแนน 2	คะแนน 3	คะแนน 4	คะแนน 5
บรรลุเป้าหมาย ร้อยละ 50 – 59	บรรลุเป้าหมาย ร้อยละ 60 – 69	บรรลุเป้าหมาย ร้อยละ 70 – 79	บรรลุเป้าหมาย ร้อยละ 80 – 89	บรรลุเป้าหมาย ร้อยละ 90 ขึ้นไป

**ผลการดำเนินงาน**

ในปีการศึกษา 2553 สำนักส่งเสริมวิชาการ ฯ ได้สำรวจความพึงพอใจใน 4 ประเด็นสำคัญ คือ ความพึงพอใจด้านกระบวนการขั้นตอนการให้บริการ ด้านเจ้าหน้าที่ผู้ให้บริการ ด้านสิ่งอำนวยความสะดวก ด้านคุณภาพการให้บริการ โดยใช้แบบสอบถามมาตราส่วนประมาณค่า 5 ระดับ ซึ่งผลการประเมินมีค่าระดับคะแนนร้อยละ 93.00

**จุดแข็ง :**

สำนักส่งเสริมวิชาการและงานทะเบียน สํารวจความพึงพอใจของการให้บริการของสำนัก และผู้รับบริการมีความพึงพอใจระดับมากต่อการให้บริการของสำนัก ฯ

**แนวทางแก้ไข :**

สำนักส่งเสริมวิชาการและงานทะเบียน จะพัฒนาการให้บริการให้มีคุณภาพประสิทธิภาพ ผู้รับบริการเกิดความพึงพอใจมากยิ่งขึ้น

**รายการหลักฐาน :**

รายงานสรุปผลการประเมินความพึงพอใจของผู้รับบริการ ของสำนักส่งเสริมวิชาการและงานทะเบียน

**ตัวบ่งชี้ที่ 7.2 : การพัฒนาสถาบันสู่สถาบันเรียนรู้ (สกอ. 7.2 และ ก.พ.ร. 12)**

**ชนิดของตัวบ่งชี้ :** กระบวนการ

**รอบเวลาในการเก็บข้อมูล :** ปีการศึกษา

**การรวบรวมข้อมูล :** สำนักงานมาตรฐานและประกันคุณภาพการศึกษา

**คำอธิบายตัวบ่งชี้ :** มาตรฐานการอุดมศึกษาข้อที่ 3 กำหนดให้สถาบันมีการสร้างและพัฒนาสังคมาฐานความรู้และสังคมแห่งการเรียนรู้ ซึ่งต้องมีการจัดการความรู้เพื่อมุ่งสู่สถาบันแห่งการเรียนรู้ โดยมีการรวบรวมองค์ความรู้ที่มีอยู่ในสถาบันซึ่งกระจัดกระจายอยู่ในตัวบุคคลหรือเอกสารมาพัฒนาให้เป็นระบบ เพื่อให้ทุกคนในสถาบันสามารถเข้าถึงความรู้ และพัฒนาตนเองให้เป็นผู้รู้ รวมทั้งปฏิบัติงานได้อย่างมีประสิทธิภาพ อันจะส่งผลให้สถาบันอุดมศึกษาที่มีความสามารถในเชิงแข่งขันสูงสุด กระบวนการในการบริหารจัดการความรู้ในสถาบัน ประกอบด้วย การระบุมความรู้ การคัดเลือก การรวบรวม การจัดเก็บความรู้ การเข้าถึงข้อมูล และการแลกเปลี่ยนความรู้ทั้งภายในและภายนอกสถาบัน การสร้างบรรยากาศและวัฒนธรรมการเรียนรู้ภายในสถาบัน การกำหนดแนววิธปฏิบัติงาน ตลอดจนการใช้เทคโนโลยีสารสนเทศเพื่อเพิ่มประสิทธิภาพการบริหารจัดการความรู้ในสถาบันให้ดียิ่งขึ้น

**เกณฑ์มาตรฐาน :** ผลการดำเนินงาน

เกณฑ์มาตรฐาน	ผลการดำเนินงาน
1. มีการกำหนดประเด็นความรู้และเป้าหมายของการจัดการความรู้ที่สอดคล้องกับแผนกลยุทธ์ของสถาบัน อย่างน้อยครอบคลุมพันธกิจด้านการผลิตบัณฑิตและด้านการวิจัย	มีการกำหนดประเด็นความรู้และเป้าหมายของการจัดการความรู้ที่สอดคล้องกับแผนกลยุทธ์ โดย มีการนำแผนกลยุทธ์มาเป็นประเด็นพิจารณา(7.2.1.1) และได้เลือกกระบวนการพัฒนาและปรับปรุงหลักสูตร ที่สอดคล้องกับกลยุทธ์ของสำนักและมหาวิทยาลัยที่ครอบคลุมพันธกิจด้านการผลิตบัณฑิต (7.2.1.2)
2. กำหนดบุคลากรกลุ่มเป้าหมายที่จะพัฒนาความรู้ และทักษะด้านการผลิตบัณฑิตและด้านการวิจัยอย่างชัดเจนตามประเด็นความรู้ที่กำหนดในข้อ 1	มีการกำหนดประเด็นความรู้เป้าหมายการจัดการความรู้ กับกลุ่มเป้าหมายที่จะพัฒนาความรู้และทักษะด้านการผลิตบัณฑิต ซึ่งได้กำหนดกลุ่มเป้าหมายคือ อาจารย์ และบุคคลที่เกี่ยวข้องในการจัดทำหลักสูตร ที่ต้องให้ความรู้ความเข้าใจในการพัฒนาหลักสูตรตามกรอบมาตรฐาน TQF ให้เป็นไปตามเกณฑ์ที่กำหนด (7.2.2.1)

<p>3. มีการแบ่งปันและแลกเปลี่ยนเรียนรู้จากความรู้ ทักษะของผู้มีประสบการณ์ตรง (tacit knowledge) เพื่อค้นหาแนวปฏิบัติที่ดีตามประเด็นความรู้ที่กำหนด ในข้อ 1 และเผยแพร่ไปสู่บุคลากรกลุ่มเป้าหมายที่กำหนด</p>	<p>มีการแลกเปลี่ยนเรียนรู้ประสบการณ์โดยตรงจากผู้มีประสบการณ์ โดยสำนักส่งเสริมวิชาการ ฯ ได้จัดประชุมเชิงปฏิบัติการโครงการการพัฒนาปรับปรุง หลักสูตรตามกรอบมาตรฐานคุณวุฒิระดับอุดมศึกษา (7.2.2.1) เพื่อแลกเปลี่ยนเรียนรู้ระหว่างผู้มีประสบการณ์ตรง (7.2.3.1) และเผยแพร่ไปสู่กลุ่มเป้าหมายของการจัดการความรู้ให้แก่อาจารย์ และบุคคลที่เกี่ยวข้อง ในการจัดทำหลักสูตร</p>
<p>4. มีการรวบรวมความรู้ตามประเด็นความรู้ที่กำหนด ในข้อ 1 ทั้งที่มีอยู่ในตัวบุคคลและแหล่งเรียนรู้อื่นๆ ที่เป็นแนวปฏิบัติที่ดีมาพัฒนาและจัดเก็บอย่างเป็นระบบโดยเผยแพร่ออกมาเป็นลายลักษณ์อักษร (explicit knowledge)</p>	<p>มีการรวบรวมความรู้ในเรื่องของการพัฒนาหลักสูตรที่ได้จากผู้มีประสบการณ์ตรง/กลุ่มเป้าหมาย/และแหล่งเรียนรู้อื่นนำมารวบรวมจัดเก็บเป็นระบบ/รวบรวมเป็นเนื้อหาและจัดพิมพ์เป็นคู่มือเผยแพร่ให้เป็นแนวปฏิบัติในการพัฒนาหลักสูตรและแจกให้คณาจารย์ทุกคน (7.2.4.1) นอกจากนี้ยังได้เผยแพร่ผ่านระบบเครือข่ายอินเทอร์เน็ต (7.2.4.2) ลงวารสารมาเร็วและนำเข้า (7.2.4.3) ที่ประชุมต่าง ๆ เช่น ประชุมสภาวิชาการ (7.2.4.4-5)</p>
<p>5. มีการนำความรู้ที่ได้จากการจัดการความรู้ในปีการศึกษาปัจจุบันหรือปีการศึกษาที่ผ่านมาที่เป็นลายลักษณ์อักษร (explicit knowledge) และจากความรู้ ทักษะของผู้มีประสบการณ์ตรง (tacit knowledge) ที่เป็นแนวปฏิบัติที่ดีมาปรับใช้ในการปฏิบัติงานจริง</p>	<p>มีการนำความรู้ที่ได้รับจากการจัดการความรู้ในปีการศึกษาปัจจุบันและปีการศึกษาที่ผ่านมาที่เป็นลายลักษณ์อักษร และจากความรู้ ทักษะของผู้มีประสบการณ์ตรงมาปรับใช้ในการปฏิบัติงานจริงได้ (7.2.5.1) โดยปัจจุบันทุกหลักสูตรกำลังดำเนินการปรับปรุงหลักสูตรของตนเพื่อตรงตามเกณฑ์มาตรฐานที่กำหนด ซึ่งมีหลักสูตรที่ได้ผ่านความเห็นชอบแล้วจำนวน 6 หลักสูตร (7.2.5.2) รวมถึงมีการปรับระบบและกลไก ปรับต้นแบบ มคอ. 2 – 7 (7.2.5.3)</p>

เกณฑ์การประเมิน :

คะแนน 1	คะแนน 2	คะแนน 3	คะแนน 4	คะแนน 5
มีการดำเนินการ 1 ข้อ	มีการดำเนินการ 2 ข้อ	มีการดำเนินการ 3 ข้อ	มีการดำเนินการ 4 ข้อ	มีการดำเนินการ 5 ข้อ

การประเมินตนเอง : การบรรลุเป้าหมาย

เป้าหมาย	ผลการดำเนินงาน	คะแนน	การบรรลุเป้าหมาย
4 ข้อ	5 ข้อ	5 คะแนน	<input checked="" type="checkbox"/> บรรลุ <input type="checkbox"/> ไม่บรรลุ

จุดแข็ง :

สำนักส่งเสริมวิชาการและงานทะเบียน มีการกำหนดประเด็นความรู้และเป้าหมายของการจัดการความรู้ที่สอดคล้องกับแผนกลยุทธ์ของสำนักและของมหาวิทยาลัย ซึ่งครอบคลุมพันธกิจหลักของมหาวิทยาลัยด้านการผลิตบัณฑิต

แนวทางเสริม :

ภายในปีการศึกษา 2554 สำนักส่งเสริมวิชาการและงานทะเบียน จะการกำหนดประเด็นความรู้และเป้าหมายของการจัดการความรู้ที่ครอบคลุมพันธกิจทั้งด้านการผลิตบัณฑิต และการผลิตบัณฑิต



รายการหลักฐาน :

- 7.2.1.1 แผนกลยุทธ์สำนักส่งเสริมวิชาการและงานทะเบียน
- 7.2.1.2 รายงานการประชุมสำนักส่งเสริมวิชาการและงานทะเบียน ครั้งที่ 2/2554
- 7.2.2.1 โครงการประชุมเชิงปฏิบัติการ เรื่อง หลักเกณฑ์ แนวปฏิบัติ การพัฒนาปรับปรุงหลักสูตรตามกรอบมาตรฐานคุณวุฒิระดับอุดมศึกษาแห่งชาติ พ.ศ. 2552
- 7.2.3.1 หนังสือเชิญโครงการประชุมเชิงปฏิบัติการ เรื่อง หลักเกณฑ์ แนวปฏิบัติ การพัฒนาปรับปรุงหลักสูตรตามกรอบมาตรฐานคุณวุฒิระดับอุดมศึกษาแห่งชาติ พ.ศ. 2552
- 7.2.4.1 คู่มือ แนวปฏิบัติเกี่ยวกับการพัฒนาปรับปรุงหลักสูตร และปิดหลักสูตร
- 7.2.4.2 ภาพเว็บไซต์สำนักส่งเสริมวิชาการ ฯ ที่เผยแพร่แนวปฏิบัติเกี่ยวกับการพัฒนาปรับปรุงหลักสูตร
- 7.2.4.3 วารสารม้าเร็ว
- 7.2.4.4 รายงานการประชุมสภาวิชาการ ครั้งที่ 2/2554 วันที่ 17 กุมภาพันธ์ 2554
- 7.2.4.5 รายงานการประชุมสภาวิชาการ ครั้งที่ 3/2554 วันที่ 23 มีนาคม 2554
- 7.2.5.1 รายงานการดำเนินงานด้านการจัดการความรู้
- 7.2.5.2 บัญชีสรุปจำนวนหลักสูตรที่ได้ผ่านความเห็นชอบจากสภามหาวิทยาลัย
- 7.2.5.3 แบบ มคอ. 1-7 เล่มปรับปรุง มีนาคม 2554

**ตัวบ่งชี้ที่ 7.3 : ระบบสารสนเทศเพื่อการบริหารและการตัดสินใจ (สกอ. 7.3 และ ก.พ.ร. 11)**

ชนิดของตัวบ่งชี้ : กระบวนการ

รอบเวลาในการเก็บข้อมูล : ปีการศึกษา

การรวบรวมข้อมูล : สำนักส่งเสริมวิชาการและงานทะเบียน

**คำอธิบายตัวบ่งชี้ :** สถาบันควรมีการพัฒนาาระบบสารสนเทศเพื่อการบริหารและการตัดสินใจที่สอดคล้องกับนโยบายและการวางแผนระดับสถาบัน เพื่อให้เป็นระบบที่สมบูรณ์สามารถเชื่อมโยงกับทุกหน่วยงานที่เกี่ยวข้องทั้งภายในและภายนอก เป็นระบบที่ใช้งานได้ทั้งเพื่อการบริหาร การวางแผนและการตัดสินใจของผู้บริหารทุกระดับ เพื่อการปฏิบัติงานตามภารกิจทุกด้านของบุคลากร เพื่อการติดตามตรวจสอบและประเมินการดำเนินงาน ตลอดจนเพื่อการปรับปรุงและพัฒนาสถาบัน ทั้งนี้ ระบบดังกล่าวต้องมีความสะดวกในการใช้งานโดยประเมินจากความพึงพอใจของผู้ใช้

เกณฑ์มาตรฐาน : ผลการดำเนินงาน

เกณฑ์มาตรฐาน	รายการหลักฐาน
1. มีแผนระบบสารสนเทศ (Information System Plan)	สำนักส่งเสริมวิชาการฯ มีการแต่งตั้งคณะกรรมการจัดทำแผนพัฒนาระบบสารสนเทศ (7.3.1.1) และมีการจัดทำแผนพัฒนาระบบสารสนเทศของสำนักและผ่านความเห็นชอบจากการประชุมสำนักส่งเสริมวิชาการฯ ครั้งที่ 2/2554 (7.3.1.2-3)
2. มีระบบสารสนเทศเพื่อการบริหารและการ	สำนักส่งเสริมวิชาการและงานทะเบียน มีระบบฐานข้อมูลสารสนเทศที่ใช้

ตัดสินใจตามพันธกิจของสถาบัน โดยอย่างน้อย ต้องครอบคลุมการจัดการเรียนการสอน การวิจัย การบริหารจัดการ และการเงิน และสามารถนำไปใช้ในการดำเนินงานประกันคุณภาพ	เพื่อการบริหาร ได้แก่ ฐานข้อมูลนักศึกษา ข้อมูลวิชาการการจัดการเรียนการสอน หลักสูตรงานทะเบียนที่เชื่อมโยงกับการเงินโดยเป็นข้อมูลที่น่าไปเป็นข้อมูลพื้นฐานในงานประกันคุณภาพได้ เช่น จำนวน นักศึกษา จำนวนหลักสูตร จำนวนบัณฑิต เป็นต้น (7.3.1.2-3)
3. มีการประเมินความพึงพอใจของผู้ใช้ระบบสารสนเทศ	มีการประเมินความพึงพอใจของผู้ใช้ระบบสารสนเทศของสำนัก โดยมีค่าคะแนนอยู่ที่ 73.40 (7.3.3.1)
4. มีการนำผลการประเมินความพึงพอใจของผู้ใช้ระบบสารสนเทศมาปรับปรุงระบบสารสนเทศ	มีการนำผลการประเมินความพึงพอใจของผู้ใช้ระบบสารสนเทศมาปรับปรุงระบบสารสนเทศ และรายงานให้มหาวิทยาลัยทราบ (7.3.2.1)
5. มีการส่งข้อมูลผ่านระบบเครือข่ายของหน่วยงานภายนอกที่เกี่ยวข้องตามที่กำหนด	สำนักส่งเสริมวิชาการและงานทะเบียน มีการส่งข้อมูลด้าน บุคลากร นักศึกษา หลักสูตร ผ่านระบบเครือข่ายของ สกอ. ตามกำหนด และเป็นไปตามระเบียบกระทรวงศึกษาธิการว่าด้วยการบริหารข้อมูลสารสนเทศของกระทรวงศึกษาธิการ พ.ศ. 2549 หมวด 4 ข้อ 20(4) สถานศึกษาสังกัดสำนักงานคณะกรรมการการอุดมศึกษาให้จัดส่งข้อมูลให้สำนักงานคณะกรรมการการอุดมศึกษา (7.3.5.1-2)

**เกณฑ์การประเมิน :**

คะแนน 1	คะแนน 2	คะแนน 3	คะแนน 4	คะแนน 5
มีการดำเนินการ 1 ข้อ	มีการดำเนินการ 2 ข้อ	มีการดำเนินการ 3 ข้อ	มีการดำเนินการ 4 ข้อ	มีการดำเนินการ 5 ข้อ

**การประเมินตนเอง : การบรรลุเป้าหมาย**

เป้าหมาย	ผลการดำเนินงาน	คะแนน	การบรรลุเป้าหมาย
5 ข้อ	5 ข้อ	5	<input checked="" type="checkbox"/> บรรลุ <input type="checkbox"/> ไม่บรรลุ

**จุดแข็ง :**

สำนักส่งเสริมวิชาการและงานทะเบียน มีการนำระบบเทคโนโลยีสารสนเทศมาใช้มีการบริหารจัดการที่มีความสอดคล้องกับภารกิจหลักของสำนัก มีความเชื่อมโยงกับหน่วยงานต้นสังกัดที่ตรงตามรูปแบบและระเบียบข้อบังคับกระทรวงศึกษาธิการ รวมถึงเป็นข้อมูลใช้ในการประกันคุณภาพได้เป็นอย่างดี

#### แนวทางเสริม :

สำนักส่งเสริมวิชาการและงานทะเบียน จะพัฒนาระบบฐานข้อมูลสารสนเทศให้มีความหลากหลายสอดคล้องกับความต้องการของผู้ใช้ฐานข้อมูล

#### รายการหลักฐาน :

- 7.3.1.1 คำสั่งแต่งตั้งคณะกรรมการจัดทำแผนพัฒนาระบบสารสนเทศ สำนักส่งเสริมวิชาการและงานทะเบียน
- 7.3.1.2 รายงานการประชุมสำนักส่งเสริมวิชาการและงานทะเบียน ครั้งที่ 2/2554
- 7.3.1.3 แผนพัฒนาระบบสารสนเทศ
- 7.3.2.1 เอกสารแสดงฐานข้อมูลสารสนเทศของสำนักส่งเสริมวิชาการและงานทะเบียน
- 7.3.2.2 ตรวจสอบสภาพจริง
- 7.3.3.1 ผลการประเมินความพึงพอใจผู้ใช้ระบบ
- 7.3.4.1 บันทึกข้อความที่ ศธ 0553.30/0370 ลว 27 พฤษภาคม 2554 เรื่อง รายงานผลการประเมินความพึงพอใจผู้ใช้งานข้อมูล และผลการปรับปรุงพัฒนาตามข้อเสนอแนะ
- 7.3.5.1 หนังสือส่งออกที่ ศธ.0553/0927 ลงวันที่ 29 กรกฎาคม 2553 เรื่องส่งข้อมูลรายบุคคล ด้านนักศึกษา บุคลากร และหลักสูตรในสถาบันอุดมศึกษา ภาคการศึกษาที่ 1/2553
- 7.3.5.2 บันทึกข้อความที่ ศ ธ.0501(4)/ว 823 ลงวันที่ 2 กรกฎาคม 2553 เรื่องการส่งข้อมูลด้านนักศึกษา บุคลากร หลักสูตร การเงินอุดมศึกษา และภาวะการดำเนินงานทำของบัณฑิต

#### ตัวบ่งชี้ที่ 7.4 : ระบบบริหารความเสี่ยง (สกอ. 7.4 และ ก.พ.ร. 9.2)

ชนิดของตัวบ่งชี้ : กระบวนการ

รอบเวลาในการเก็บข้อมูล : ปีการศึกษา

การรวบรวมข้อมูล : สำนักงานมาตรฐานและประกันคุณภาพการศึกษา

คำอธิบายตัวบ่งชี้ : เพื่อให้สถาบันอุดมศึกษามีระบบบริหารความเสี่ยง โดยการบริหารและควบคุมปัจจัย กิจกรรม และกระบวนการดำเนินงานที่อาจเป็นมูลเหตุของความเสียหาย (ทั้งในรูปของตัวเงิน หรือไม่ใช่ตัวเงิน เช่น ชื่อเสียง และการฟ้องร้องจากการไม่ปฏิบัติตามกฎหมาย ระเบียบ ข้อบังคับประสิทธิภาพ ประสิทธิภาพ หรือความคุ้มค่า) เพื่อให้ระดับความเสี่ยง และขนาดของความเสียหายที่จะเกิดขึ้นในอนาคตอยู่ในระดับที่ยอมรับและควบคุมได้ โดยคำนึงถึงการเรียนรู้วิธีการป้องกันจากการคาดการณ์ปัญหาล่วงหน้าและโอกาสในการเกิด เพื่อป้องกันหรือบรรเทาความรุนแรงของปัญหา รวมทั้งการมีแผนสำรองต่อภาวะฉุกเฉิน เพื่อให้มั่นใจว่าระบบงานต่าง ๆ มีความพร้อมใช้งาน มีการปรับปรุงระบบอย่างต่อเนื่องและทันต่อการเปลี่ยนแปลงเพื่อการบรรลุเป้าหมายของสถาบันตามยุทธศาสตร์หรือกลยุทธ์เป็นสำคัญ

#### หมายเหตุ :

คะแนนการประเมินจะเท่ากับ 0 หากพบว่าเกิดเหตุการณ์ร้ายแรงขึ้นภายในสถาบันในรอบปีการประเมิน ที่ส่งผลกระทบต่อชีวิตและความปลอดภัยของนักศึกษา คณาจารย์ บุคลากร หรือต่อชื่อเสียงภาพลักษณ์ หรือต่อความมั่นคงทางการเงินของสถาบัน อันเนื่องมาจากความบกพร่องของสถาบันในการควบคุม หรือจัดการกับความเสี่ยง หรือปัจจัยเสี่ยงที่ไม่มีประสิทธิภาพเพียงพอ โดยมีหลักฐานประกอบที่ชัดเจน

ตัวอย่างความเสียหายร้ายแรงที่ให้ผลประเมินเป็นศูนย์ (0) คะแนน เช่น

1. มีการเสียชีวิตและถูกทำร้ายร่างกายหรือจิตใจอย่างรุนแรงของนักศึกษา คณาจารย์ บุคลากรภายในสถาบัน ทั้งๆ ที่อยู่ในวิสัยที่สถาบันสามารถป้องกันหรือลดผลกระทบในเหตุการณ์ที่เกิดขึ้นได้ แต่ไม่พบแผนการจัดการความเสี่ยงหรือไม่พบความพยายามของสถาบันในการระงับเหตุการณ์ดังกล่าว

2. สถาบันหรือหน่วยงานเสื่อมเสียชื่อเสียงหรือมีภาพลักษณ์ที่ไม่ดี อันเนื่องมาจากปัจจัยต่างๆ เช่น คณาจารย์ นักวิจัยหรือบุคลากรขาดจริยธรรม จรรยาบรรณ การไม่ปฏิบัติตามมาตรฐานหรือกฎกระทรวง และเกิดเป็นข่าวปรากฏให้เห็นตามสื่อต่าง เช่น หนังสือพิมพ์ ข่าว online เป็นต้น

3. สถาบันหรือหน่วยงานขาดสภาพคล่องในด้านการเงินจนทำให้ต้องปิดหลักสูตรหรือไม่สามารถปฏิบัติตามเกณฑ์มาตรฐานหลักสูตรระดับอุดมศึกษาของสำนักงานคณะกรรมการการอุดมศึกษาได้ส่งผลกระทบต่อนักศึกษาปัจจุบันที่เรียนอยู่อย่างรุนแรง

\*\* หากมีคณะใดคณะหนึ่งได้คะแนนการประเมินเป็นศูนย์ (0) แล้ว สถาบันก็จะได้คะแนนการประเมินเป็นศูนย์ (0) ด้วยเช่นกัน หากเป็นไปตามเงื่อนไขที่กล่าวไว้ข้างต้น

การไม่เข้าข่ายที่ทำให้ผลการประเมินได้คะแนนเป็นศูนย์ (0) ได้แก่

1. สถาบันมีการวิเคราะห์และจัดทำแผนบริหารความเสี่ยงเชิงป้องกัน หรือมีแผนรองรับเพื่อลดผลกระทบสำหรับความเสี่ยงที่ทำให้เกิดเรื่องร้ายแรงดังกล่าวไว้ล่วงหน้า และดำเนินการตามแผน

2. เป็นเหตุสุดวิสัย อยู่นอกเหนือการบริหารจัดการ (การควบคุมหรือการป้องกัน) ของสถาบัน

3. เหตุการณ์ร้ายแรงดังกล่าวมีความรุนแรงที่ลดน้อยลงมาจากแผนรองรับผลกระทบที่ได้กำหนดไว้ล่วงหน้า

#### เกณฑ์มาตรฐาน : ผลการดำเนินงาน

เกณฑ์มาตรฐาน	ผลการดำเนินงาน
1. มีการแต่งตั้งคณะกรรมการหรือคณะทำงานบริหารความเสี่ยง โดยมีผู้บริหารระดับสูงและตัวแทนที่รับผิดชอบพันธกิจหลักของสถาบันร่วมเป็นคณะกรรมการหรือคณะทำงาน	มีการแต่งตั้งคณะกรรมการบริหารความเสี่ยงและควบคุมภายในสำนักเพื่อทำหน้าที่กำหนดนโยบายและแนวทางในการบริหารความเสี่ยง การควบคุมภายในรวมถึงการวิเคราะห์และระบุปัจจัยเสี่ยงของสำนักส่งเสริมวิชาการ ฯ (7.4.1.1)

เกณฑ์มาตรฐาน	ผลการดำเนินงาน
2. มีการวิเคราะห์และระบุความเสี่ยง และปัจจัยที่ก่อให้เกิดความเสี่ยงอย่างน้อย 3 ด้าน ตามบริบทของสถาบัน ตัวอย่างเช่น <ul style="list-style-type: none"> <li>- ความเสี่ยงด้านทรัพยากร (การเงิน งบประมาณ ระบบเทคโนโลยีสารสนเทศ อาคารสถานที่)</li> <li>- ความเสี่ยงด้านยุทธศาสตร์ หรือกลยุทธ์ของสถาบัน</li> <li>- ความเสี่ยงด้านนโยบาย กฎหมายระเบียบ ข้อบังคับ</li> <li>- ความเสี่ยงด้านการปฏิบัติงาน เช่น ความเสี่ยงของกระบวนการบริหารหลักสูตร การบริหารงานวิจัย ระบบงาน ระบบประกันคุณภาพ</li> <li>- ความเสี่ยงด้านบุคลากรและความเสี่ยงด้านธรรมาภิบาลโดยเฉพาะจรรยาบรรณของอาจารย์และบุคลากร</li> <li>- ความเสี่ยงจากเหตุการณ์ภายนอก</li> </ul>	มีการวิเคราะห์ความเสี่ยงและระบุความเสี่ยงภายในสำนักที่สำคัญ 5 ด้าน ได้แก่ <ol style="list-style-type: none"> <li>1. ด้านกลยุทธ์</li> <li>2. ด้านการดำเนินการ</li> <li>3. ด้านการบริหารความรู้</li> <li>4. ด้านการเงินการบัญชี</li> <li>5. ด้านการปฏิบัติตามกฎหมาย</li> </ol> (7.4.2.1-2)

- อื่น ๆ ตามบริบทของสถาบัน	
3. มีการประเมินโอกาสและผลกระทบของความเสี่ยงและจัดลำดับความเสี่ยงที่ได้จากการวิเคราะห์ในข้อ 2	มีการนำผลการวิเคราะห์ความเสี่ยงมาประเมินโอกาสและผลกระทบของความเสี่ยงและจัดลำดับความเสี่ยงโดยบุคลากรทุกคนมีส่วนร่วม (7.4.3.1)
4. มีการจัดทำแผนบริหารความเสี่ยงที่มีระดับความเสี่ยงสูง และดำเนินการตามแผน	มีการนำกิจกรรมที่มีความเสี่ยงสูงมาจัดทำเป็นแผนบริหารความเสี่ยงของสำนัก (7.4.4.1)
5. มีการติดตาม และประเมินผลการดำเนินงานตามแผน และรายงานต่อสภาสถาบันเพื่อพิจารณาอย่างน้อยปีละ 1 ครั้ง	มีการประเมินผลการดำเนินงานตามแผนการควบคุมความเสี่ยงและรายงานมหาวิทยาลัย (7.4.5.1)
6. มีการนำผลการประเมิน และข้อเสนอแนะจากสภาสถาบันไปใช้ในการปรับแผนหรือวิเคราะห์ความเสี่ยงในรอบปีถัดไป	-

**เกณฑ์การประเมิน :**

คะแนน 1	คะแนน 2	คะแนน 3	คะแนน 4	คะแนน 5
มีการดำเนินการ 1 ข้อ	มีการดำเนินการ 2 ข้อ	มีการดำเนินการ 3 หรือ 4 ข้อ	มีการดำเนินการ 5 ข้อ	มีการดำเนินการ 6 ข้อ

**การประเมินตนเอง : การบรรลุเป้าหมาย**

เป้าหมาย	ผลการดำเนินงาน	คะแนน	การบรรลุเป้าหมาย
6 ข้อ	5 ข้อ	4	<input type="checkbox"/> บรรลุ <input checked="" type="checkbox"/> ไม่บรรลุ

**จุดอ่อน :**

สำนักส่งเสริมวิชาการและงานทะเบียน ยังไม่มีการนำผลการประเมิน และข้อเสนอแนะจากคณะกรรมการประจำสำนัก ฯ ไปใช้ในการปรับแผนหรือวิเคราะห์ความเสี่ยงของสำนัก

**แนวทางแก้ไข :**

สำนักส่งเสริมวิชาการและงานทะเบียน จะนำผลการประเมินและข้อเสนอแนะจากคณะกรรมการประจำสำนัก ฯ ไปใช้ในการปรับแผนหรือวิเคราะห์ความเสี่ยงของสำนัก ฯ ในรอบปีถัดไป

**รายการหลักฐาน :**

- 7.4.1.1 คำสั่งแต่งตั้งคณะกรรมการบริหารความเสี่ยงและควบคุมภายใน สำนักส่งเสริมวิชาการและงานทะเบียน
- 7.4.2.1 เอกสารการวิเคราะห์ความเสี่ยง
- 7.4.2.1 รายงานการประชุมสำนักส่งเสริมวิชาการและงานทะเบียน ครั้งที่ 2/2554

- 7.4.3.1 เอกสารการประเมินและจัดลำดับความเสี่ยง
- 7.4.4.1 แผนบริหารความเสี่ยง สำนักส่งเสริมวิชาการและงานทะเบียน
- 7.4.5.1 เอกสารการประเมินผลการดำเนินงานตามแผนควบคุมความเสี่ยง

## องค์ประกอบที่ 8 การเงินและงบประมาณ

ตัวบ่งชี้ จำนวน 2 ตัวบ่งชี้ คือ

- 8.1 ระบบและกลไกการเงินและงบประมาณ (สกอ. 8.1)
- 8.3 ร้อยละของการเบิกจ่ายเงินงบประมาณรายจ่ายในภาพรวม (ก.พ.ร. 7.2)

### ตัวบ่งชี้ที่ 8.1 : ระบบและกลไกการเงินและงบประมาณ (สกอ. 8.1)

ชนิดของตัวบ่งชี้ : กระบวนการ

รอบเวลาในการเก็บข้อมูล : ปีการศึกษา

การรวบรวมข้อมูล : กองกลาง, กองนโยบายและแผน และงานบริหารการคลัง

**คำอธิบายตัวบ่งชี้ :** สถาบันอุดมศึกษาต้องมีระบบในการจัดหาและจัดสรรเงินอย่างมีประสิทธิภาพ จะต้องมีความปลอดภัยทางการเงินซึ่งมีแผนจัดหาเงินทุนจากแหล่งเงินทุนต่าง ๆ ที่สามารถผลักดันแผนกลยุทธ์ของสถาบันให้สามารถดำเนินการได้ มีการวิเคราะห์รายได้ ค่าใช้จ่ายของการดำเนินงาน ทั้งจากงบประมาณแผ่นดินและเงินรายได้อื่น ๆ ที่สถาบันได้รับ มีการจัดสรรงบประมาณและการจัดทำรายงานทางการเงินอย่างเป็นระบบครบทุกพันธกิจ มีระบบการตรวจสอบการใช้จ่ายเงินอย่างมีประสิทธิภาพ รายงานทางการเงินต้องแสดงรายละเอียดการใช้จ่ายในทุกพันธกิจ โครงการ กิจกรรมเพื่อให้สามารถวิเคราะห์สถานะทางการเงินและความมั่นคงของสถาบันได้

**หมายเหตุ :**

แผนกลยุทธ์ทางการเงิน เป็นแผนระยะยาวที่ระบุที่มาและใช้ไปของทรัพยากรทางการเงินของสถาบันที่สามารถผลักดันแผนกลยุทธ์ของสถาบันให้สามารถดำเนินการได้ แผนกลยุทธ์ทางการเงินจะสอดคล้องไปกับแผนกลยุทธ์ของสถาบัน สถาบันควรประเมินความต้องการทรัพยากรที่ต้องจัดหาสำหรับการดำเนินงานตามกลยุทธ์แต่ละกลยุทธ์และประเมินมูลค่าของทรัพยากรออกเป็นเงินทุนที่ต้องการใช้ ซึ่งจะเป็นความต้องการเงินทุนในระยะยาวเท่ากับเวลาที่สถาบันใช้ในการดำเนินการให้กลยุทธ์นั้นบังเกิดผล จากนั้นจึงจะกำหนดให้เห็นอย่างชัดเจนถึงที่มาของเงินทุนที่ต้องการใช้ว่าสามารถจัดหาได้จากแหล่งเงินทุนใด เช่น รายได้ ค่าธรรมเนียมการศึกษาขงงบประมาณแผ่นดินหรือเงินอุดหนุนจากรัฐบาล เงินทุนสะสมของหน่วยงาน เงินบริจาคจากหน่วยงานภายนอกหรือศิษย์เก่า หรือสถาบันจะต้องมีการระดมทุนด้วยวิธีการอื่นๆ อีกเพิ่มเติม เช่น การแปลงทรัพย์สินทางปัญญาเป็นมูลค่า รวมทั้งมีการวิเคราะห์ต้นทุนของการดำเนินงานด้วย เช่น ต้นทุนต่อหน่วยในการผลิตบัณฑิตในแต่ละหลักสูตร ระยะเวลาของแผนกลยุทธ์ทางการเงินจะเท่ากับระยะเวลาของแผนกลยุทธ์ของสถาบัน

เกณฑ์มาตรฐาน : ผลการดำเนินงาน

เกณฑ์มาตรฐาน	ผลการดำเนินงาน
1. มีแผนกลยุทธ์ทางการเงินที่สอดคล้องกับแผนกลยุทธ์ของสถาบัน	มีแผนกลยุทธ์ทางการเงินของสำนักที่สอดคล้องกับแผนกลยุทธ์สำนัก (8.1.1.1)
2. มีแนวทางจัดหารทรัพยากรทางการเงิน หลักเกณฑ์การจัดสรร และการวางแผนการใช้จ่ายเงินอย่างมีประสิทธิภาพ โปร่งใส ตรวจสอบได้	มีการกำหนดแนวทางจัดการจัดสรรงบประมาณซึ่งปรากฏไว้ในแผนกลยุทธ์ทางการเงินของสำนัก (8.1.2.1) มีการวางแผนการใช้จ่ายเงินอย่างมีประสิทธิภาพ โปร่งใส ตรวจสอบได้ (8.1.2.2)
3. มีงบประมาณประจำปีที่สุดคล้องกับแผนปฏิบัติการในแต่ละพันธกิจและการพัฒนาสถาบันและบุคลากร	มีการจัดสรรงบประมาณประจำปีที่สุดคล้องกับแผนปฏิบัติการในแต่ละพันธกิจของสำนักโดยจัดทำเป็นกรอบแผนการใช้จ่ายงบประมาณ (8.1.3.1)
4. มีการจัดทำรายงานทางการเงินอย่างเป็นระบบ และรายงานต่อสภาสถาบันอย่างน้อยปีละ 2 ครั้ง	มีการจัดทำรายงานทางการเงินโดยมีการรายงานแผนผลการใช้จ่ายงบประมาณส่งให้กองนโยบายและแผน จำนวน 12 ครั้ง (8.1.4.1)
5. มีการนำข้อมูลทางการเงินไปใช้ในการวิเคราะห์ค่าใช้จ่าย และวิเคราะห์สถานะทางการเงินและความมั่นคงของสถาบันอย่างต่อเนื่อง	มีการนำข้อมูลทางการเงินไปใช้ในการวิเคราะห์ค่าใช้จ่าย และวิเคราะห์สถานะทางการเงินและความมั่นคงของสำนัก (8.1.5.1)
6. มีหน่วยงานตรวจสอบภายในและภายนอก ทำหน้าที่ตรวจสอบติดตามการใช้จ่ายเงินให้เป็นไปตามระเบียบและกฎเกณฑ์ที่สถาบันกำหนด	มีหน่วยตรวจสอบภายใน ซึ่งมหาวิทยาลัยแต่งตั้งขึ้นทำหน้าที่ตรวจสอบภายในและมีหน่วยงานภายนอกทำหน้าที่ตรวจสอบติดตามการใช้จ่ายเงินให้เป็นไปตามระเบียบและกฎเกณฑ์ที่กำหนด (8.1.6.1)
7. ผู้บริหารระดับสูงมีการติดตามผลการใช้จ่ายเงินให้เป็นไปตามเป้าหมาย และนำข้อมูลจากรายงานทางการเงินไปใช้ในการวางแผนและการตัดสินใจ	มีผู้บริหารระดับสูงมีการติดตามผลการใช้จ่ายเงินให้เป็นไปตามเป้าหมาย และนำข้อมูลจากรายงานทางการเงินไปใช้ในการวางแผนและการตัดสินใจ (8.1.7.1)

เกณฑ์การประเมิน :

คะแนน 1	คะแนน 2	คะแนน 3	คะแนน 4	คะแนน 5
มีการดำเนินการ 1 ข้อ	มีการดำเนินการ 2 หรือ 3 ข้อ	มีการดำเนินการ 4 หรือ 5 ข้อ	มีการดำเนินการ 6 ข้อ	มีการดำเนินการ 7 ข้อ

การประเมินตนเอง : การบรรลุเป้าหมาย

เป้าหมาย	ผลการดำเนินงาน	คะแนน	การบรรลุเป้าหมาย
6 ข้อ	7 ข้อ	5	<input checked="" type="checkbox"/> บรรลุ <input type="checkbox"/> ไม่บรรลุ

**จุดแข็ง :**

สำนักส่งเสริมวิชาการและงานทะเบียน มีการจัดสรรงบประมาณและการจัดทำรายงานทางการเงินอย่างเป็นระบบครบทุกพันธกิจ มีระบบการตรวจสอบการใช้จ่ายเงินอย่างมีประสิทธิภาพ

**แนวทางเสริม :**

สำนักส่งเสริมวิชาการและงานทะเบียน จะนำข้อมูลทางการเงินไปใช้ในการวิเคราะห์ค่าใช้จ่าย และวิเคราะห์สถานะทางการเงินและความมั่นคงของสำนักอย่างต่อเนื่อง

**รายการหลักฐาน :**

- 8.1.1.1 แผนกลยุทธ์ทางการเงินของสำนักส่งเสริมวิชาการและงานทะเบียน
- 8.1.2.1 แนวทางการจัดสรรงบประมาณที่ปรากฏอยู่ในแผนกลยุทธ์ทางการเงินของสำนักส่งเสริมวิชาการและงานทะเบียน
- 8.1.2.2 รายงานการประชุมสำนักส่งเสริมวิชาการและงานทะเบียน ครั้งที่ 2/2554
- 8.1.3.1 กรอบแผนการใช้จ่ายงบประมาณ
- 8.1.4.1 รายงานแผนผลการใช้จ่ายงบประมาณ
- 8.1.5.1 รายงานการประชุม สำนักส่งเสริมวิชาการและงานทะเบียน ครั้งที่ 4/2553 หน้า 9-10
- 8.1.6.1 รายงานการตรวจสอบภายใน สำนักส่งเสริมวิชาการและงานทะเบียน
- 8.1.7.1 รายงานการประชุมคณะกรรมการบริหารมหาวิทยาลัย (คบม.)

**ตัวบ่งชี้ที่ 8.3 : ร้อยละของการเบิกจ่ายเงินงบประมาณรายจ่ายภาพรวม (ก.พ.ร. 7.2)**

**ชนิดของตัวบ่งชี้ :** ผลผลิต

**รอบเวลาในการเก็บข้อมูล :** ปีงบประมาณ

**การรวบรวมข้อมูล :** กองนโยบายและแผน, งานบริหารการคลัง

**คำอธิบายตัวบ่งชี้ :** การพิจารณาผลสำเร็จของการเบิกจ่ายเงินงบประมาณ จะใช้อัตราการเบิกจ่ายเงินงบประมาณรายจ่ายภาพรวมของสถาบันอุดมศึกษา ทั้งที่เบิกจ่ายในสถาบันอุดมศึกษาและวิทยาเขต เป็นตัวชี้วัดความสามารถในการเบิกจ่ายเงินของสถาบันอุดมศึกษา ทั้งนี้ไม่รวมเงินงบประมาณที่ได้รับการจัดสรรเพิ่มเติมระหว่างปีงบประมาณ โดยจะใช้ข้อมูลการเบิกจ่ายดังกล่าวจากระบบการบริหารการเงินการคลังภาครัฐแบบอิเล็กทรอนิกส์ (GFMIS)

การให้คะแนนจะพิจารณาตามความสามารถในการเบิกจ่ายเงินงบประมาณรายจ่ายภาพรวมของสถาบันอุดมศึกษาเทียบกับวงเงินงบประมาณรายจ่ายภาพรวมที่สถาบันอุดมศึกษาได้รับ หากมีการโอนเปลี่ยนแปลงงบประมาณระหว่างปี (รายจ่ายประจำไปรายจ่ายลงทุน หรือรายจ่ายลงทุนไปรายจ่ายประจำ) จะนำยอดงบประมาณหลังโอนเปลี่ยนแปลงแล้วมาเป็นฐานในการคำนวณ



**สูตรการคำนวณ :**

$$\frac{\text{เงินงบประมาณรายจ่ายในภาพรวมที่สถาบันอุดมศึกษาเบิกจ่าย}}{\text{วงเงินงบประมาณรายจ่ายในภาพรวมที่สถาบันอุดมศึกษาได้รับ}} \times 100$$

**หมายเหตุ :**

1. กำหนดระดับคะแนน 3 เท่ากับ ร้อยละ 93 ซึ่งเป็นค่าเป้าหมายร้อยละของการเบิกจ่ายเงินงบประมาณรายจ่ายภาพรวมตามที่คณะรัฐมนตรีกำหนด
2. การคำนวณวงเงินงบประมาณรายจ่ายภาพรวม ไม่รวมเงินงบประมาณที่ได้รับจัดสรรเพิ่มเติมระหว่างปีงบประมาณและเงินงบประมาณที่สถาบันอุดมศึกษาประหยัดได้ และไม่ได้นำไปใช้จ่ายในภารกิจหรือโครงการอื่นๆ ต่อ ทั้งนี้ ขอให้สถาบันอุดมศึกษารายงานวงเงินงบประมาณที่ประหยัดได้ดังกล่าว (งบประมาณเหลือจ่าย) เพื่อใช้ประกอบการประเมินผล
3. กรณีสถาบันอุดมศึกษานำเงินงบประมาณที่ประหยัดได้จากโครงการเดิมไปใช้ในโครงการอื่นๆ การเบิกจ่ายเงินงบประมาณของโครงการใหม่จะนำมาใช้คำนวณอัตราการเบิกจ่ายด้วย
4. สถาบันอุดมศึกษาสามารถตรวจสอบผลการเบิกจ่ายเงินงบประมาณรายจ่ายภาพรวมผ่านทางเว็บไซต์ของกรมบัญชีกลาง [www.cgd.go.th](http://www.cgd.go.th) หัวข้อ ข้อมูลสถิติ

**ผลการดำเนินงาน**

ปีงบประมาณ 2553 สำนักส่งเสริมวิชาการและงานทะเบียน ได้รับจัดสรรงบประมาณแผ่นดินรวมทั้งสิ้น 100,000 บาท เมื่อสิ้นปีงบประมาณ 2553 มีการเบิกจ่ายงบประมาณ 100,000 คิดเป็นร้อยละ 100 ตามสูตรการคำนวณ ดังนี้

$$\frac{100,000}{100,000} \times 100 = 100$$

**เกณฑ์การประเมิน :**

คะแนน 1	คะแนน 2	คะแนน 3	คะแนน 4	คะแนน 5
มีการดำเนินการ ร้อยละ 91	มีการดำเนินการ ร้อยละ 92	มีการดำเนินการ ร้อยละ 93	มีการดำเนินการ ร้อยละ 94	มีการดำเนินการ ร้อยละ 95

**การประเมินตนเอง : การบรรลุเป้าหมาย**

เป้าหมาย	ผลการดำเนินงาน	คะแนน	การบรรลุเป้าหมาย
ร้อยละ 94	100	5	<input checked="" type="checkbox"/> บรรลุ <input type="checkbox"/> ไม่บรรลุ

**จุดแข็ง :**

สำนักส่งเสริมวิชาการและงานทะเบียน มีการใช้จ่ายงบประมาณเงินแผ่นดินที่เป็นไปตามแผนที่วางไว้

**แนวทางเสริม :**

รายการหลักฐาน :

8.3.1.1 รายงานแผนผลการใช้จ่ายงบประมาณเงินแผ่นดิน ประจำปีงบประมาณ พ.ศ. 2553

**องค์ประกอบที่ 9 ระบบและกลไกการประกันคุณภาพ**

ตัวบ่งชี้ จำนวน 1 ตัวบ่งชี้ คือ

9.1 ระบบและกลไกการประกันคุณภาพการศึกษาภายใน (สกอ. 9.1 และ ก.พ.ร. 6)

**ตัวบ่งชี้ที่ 9.1 : ระบบและกลไกการประกันคุณภาพการศึกษาภายใน (สกอ. 9.1 และ ก.พ.ร. 6)**

ชนิดของตัวบ่งชี้ : กระบวนการ

รอบเวลาในการเก็บข้อมูล : ปีการศึกษา

การรวบรวมข้อมูล : สำนักงานมาตรฐานและประกันคุณภาพการศึกษา

**คำอธิบายตัวบ่งชี้** : การประกันคุณภาพการศึกษาภายในเป็นภารกิจของสถาบันอุดมศึกษาตามที่กำหนดไว้ในพระราชบัญญัติการศึกษาแห่งชาติ พ.ศ.2542 แก้ไขเพิ่มเติม (ฉบับที่ 2) พ.ศ. 2545 ซึ่งสถาบันต้องสร้างระบบและกลไกในการควบคุม ตรวจสอบ ประเมินและพัฒนาการดำเนินงานของสถาบันให้เป็นไปตามนโยบาย เป้าประสงค์ และระดับคุณภาพตามมาตรฐานที่กำหนดโดยสถาบันและหน่วยงานต้นสังกัด ตลอดจนหน่วยงานที่เกี่ยวข้อง มีการวัดผลสำเร็จของการประกันคุณภาพการศึกษาภายในรวมทั้งการรายงานผลการประกันคุณภาพต่อหน่วยงานที่เกี่ยวข้อง และเปิดเผยต่อสาธารณชน มีการประเมินและปรับปรุงอย่างต่อเนื่อง และมีนวัตกรรมที่เป็นแบบอย่างที่ดี การประกันคุณภาพการศึกษาภายในถือเป็นส่วนหนึ่งของกระบวนการบริหารการศึกษาที่ต้องดำเนินการอย่างต่อเนื่อง โดยมีการสร้างจิตสำนึกให้เห็นว่าเป็นความรับผิดชอบร่วมกันของทุกคนในการพัฒนาคุณภาพการศึกษา ทั้งนี้ เพื่อเป็นหลักประกันแก่สาธารณชนให้มั่นใจได้ว่าสถาบันสามารถสร้างผลผลิตทางการศึกษาที่มีคุณภาพ

เกณฑ์มาตรฐาน : ผลการดำเนินงาน

เกณฑ์มาตรฐาน	ผลการดำเนินงาน
1. มีระบบและกลไกการประกันคุณภาพการศึกษาภายในที่เหมาะสมและสอดคล้องกับพันธกิจและพัฒนาการของสถาบัน ตั้งแต่ระดับภาควิชาหรือหน่วยงานเทียบเท่า และดำเนินการตามระบบที่กำหนด	มีระบบและกลไกการประเมินคุณภาพการศึกษาภายในที่เหมาะสมและสอดคล้องกับพันธกิจและพัฒนาการของหน่วยงานโดยมีการกำหนดระบบที่ชัดเจน (9.1.1.1) มีคู่มือการประกันคุณภาพใช้เป็นแนวทางในการดำเนินงาน (9.1.1.2) มีการแต่งตั้งคณะกรรมการประกันคุณภาพของสำนักส่งเสริมวิชาการและงานทะเบียน (9.1.1.3)
2. มีการกำหนดนโยบายและให้ความสำคัญเรื่องการประกันคุณภาพการศึกษาภายใน โดยคณะกรรมการระดับนโยบายและผู้บริหารสูงสุดของสถาบัน	มีการกำหนดนโยบายและให้ความสำคัญเรื่องการประกันคุณภาพการศึกษาภายในโดยคณะกรรมการประจำสำนัก (9.1.2.1)
3. มีการกำหนดตัวบ่งชี้เพิ่มเติมตามอัตลักษณ์ของสถาบัน	มีการกำหนดตัวบ่งชี้เพิ่มเติมตามอัตลักษณ์และพันธกิจของสำนัก โดยในปีการศึกษา 2553 มีการเพิ่มเติมตัวบ่งชี้อัตลักษณ์ของ

	หน่วยงาน จำนวน 3 ตัวบ่งชี้ พันธกิจของหน่วยงานที่สอดคล้องกับของมหาวิทยาลัย (9.1.3.1)
4. มีการดำเนินงานด้านการประกันคุณภาพการศึกษาภายในที่ครบถ้วน ประกอบด้วย 1) การควบคุม ติดตามการดำเนินงาน และประเมินคุณภาพ 2) การจัดทำรายงานประจำปีที่เป็นรายงานประเมินคุณภาพเสนอต่อสภาสถาบัน และสำนักงานคณะกรรมการการอุดมศึกษาตามกำหนดเวลา โดยเป็นรายงานที่มีข้อมูลครบถ้วนตามที่สำนักงานคณะกรรมการการอุดมศึกษากำหนดใน CHE QA Online และ 3) การนำผลการประเมินคุณภาพไปทำแผนการพัฒนาคุณภาพการศึกษาของสถาบัน	มีการดำเนินงานด้านการประกันคุณภาพการศึกษาภายในที่ครบถ้วน ซึ่งมีการควบคุม ติดตามการดำเนินงาน และประเมินคุณภาพ โดยคณะกรรมการสำนักกำหนดนโยบายด้านการประกันคุณภาพ ทำการควบคุมติดตามการดำเนินงานด้านประกันคุณภาพ มีการจัดทำ มีการทำรายงานการศึกษาตนเอง (SSR) (9.1.4.1) มีการจัดทำรายงานการประเมินตนเอง (SAR) และมีการประเมินคุณภาพ โดยคณะกรรมการประเมินคุณภาพที่มหาวิทยาลัยแต่งตั้งขึ้น (9.1.4.2) รวมถึงมีการนำผลการประเมินคุณภาพไปทำแผนพัฒนาคุณภาพ (Improvement plan) ของหน่วยงาน (9.1.4.1)

เกณฑ์มาตรฐาน	ผลการดำเนินงาน
5. มีการนำผลการประกันคุณภาพการศึกษาภายในมาปรับปรุงการทำงาน และส่งผลให้มีการพัฒนาผลการดำเนินงานตามตัวบ่งชี้ของแผนกลยุทธ์ทุกตัวบ่งชี้	มีการนำผลการประกันคุณภาพการศึกษาภายในมาปรับปรุงการทำงาน โดยนำมาวิเคราะห์และจัดทำแผนพัฒนาคุณภาพที่สอดคล้องกับแผนกลยุทธ์ และแผนปฏิบัติการ รวมถึงการปรับเป้าหมายการดำเนินงานตามตัวบ่งชี้ต่าง ๆ ในแผน ฯ (9.1.5.1)
6. มีระบบสารสนเทศที่ให้ข้อมูลสนับสนุนการประกันคุณภาพการศึกษาภายในครบทั้ง 9 องค์ประกอบคุณภาพ	มีระบบสารสนเทศที่ให้ข้อมูลสนับสนุนการประกันคุณภาพการศึกษา โดยมีเว็บไซต์ของสำนัก (9.1.6.1) มีระบบฐานข้อมูล Academic NB 2.0 ที่สนับสนุนข้อมูลนักศึกษา บุคลากร ข้อมูลการเงิน เป็นต้น (9.1.6.1)
7. มีส่วนร่วมของผู้มีส่วนได้ส่วนเสียในการประกันคุณภาพการศึกษา โดยเฉพาะนักศึกษา ผู้ใช้บัณฑิต และผู้ใช้บริการตามพันธกิจของสถาบัน	สำนักส่งเสริมวิชาการและงานทะเบียน มีการแต่งตั้งผู้ทรงคุณวุฒิจากภายนอกเป็นคณะกรรมการการประกันคุณภาพการศึกษาของสำนัก (9.1.7.1) และร่วมกิจกรรมการกำหนดนโยบายด้านการประกันคุณภาพ (9.1.7.2)
8. มีเครือข่ายการแลกเปลี่ยนเรียนรู้ด้านการประกันคุณภาพการศึกษาระหว่างสถาบัน และมีกิจกรรมร่วมกัน	สำนักส่งเสริมวิชาการและงานทะเบียน จัดโครงการเครือข่ายการแลกเปลี่ยนเรียนรู้ด้านการประกันคุณภาพการศึกษาระหว่างหน่วยงานภายในมหาวิทยาลัยราชภัฏกาญจนบุรี (9.1.8.1) และมีกิจกรรมการประชุมร่วมกัน (9.1.8.2)
9. มีแนวปฏิบัติที่ดีหรืองานวิจัยด้านการประกันคุณภาพการศึกษาที่หน่วยงานพัฒนาขึ้น และเผยแพร่ให้หน่วยงานอื่นสามารถนำไปใช้ประโยชน์	มีแนวปฏิบัติที่ดีด้านการประกันคุณภาพการศึกษาที่หน่วยงานพัฒนาขึ้น และเผยแพร่ให้หน่วยงานอื่นสามารถนำไปใช้ประโยชน์ เช่น โครงการเครือข่ายการแลกเปลี่ยนเรียนรู้ด้านการประกันคุณภาพการศึกษา (9.1.9.1) มีการกำหนดเรื่องการประกันคุณภาพการศึกษาเป็นวาระประจำของการประชุมสำนัก (9.1.9.2) การจัดทำคู่มือสอนงาน (9.1.9.3)

เกณฑ์การประเมิน :

คะแนน 1	คะแนน 2	คะแนน 3	คะแนน 4	คะแนน 5
มีการดำเนินการ 1 ข้อ	มีการดำเนินการ 2 หรือ 3 ข้อ	มีการดำเนินการ 4 หรือ 5 หรือ 6 ข้อ	มีการดำเนินการ 7 หรือ 8 ข้อ	มีการดำเนินการ 9 ข้อ

การประเมินตนเอง : การบรรลุเป้าหมาย

เป้าหมาย	ผลการดำเนินงาน	คะแนน	การบรรลุเป้าหมาย
8 ข้อ	9 ข้อ	5	<input checked="" type="checkbox"/> บรรลุ <input type="checkbox"/> ไม่บรรลุ

จุดอ่อน/จุดแข็ง :

สำนักส่งเสริมวิชาการ ฯ ดำเนินการประกันคุณภาพการศึกษาอย่างเป็นระบบและต่อเนื่อง มีการนำผลการประเมินไปใช้ปรับปรุงการดำเนินงาน มีแนวปฏิบัติที่ดีด้านการประกันคุณภาพการศึกษาที่หน่วยงานพัฒนาขึ้น เช่น โครงการเครือข่ายการแลกเปลี่ยนเรียนรู้ด้านการประกันคุณภาพการศึกษา

แนวทางเสริม

สำนักส่งเสริมวิชาการและงานทะเบียน จะพัฒนานวัตกรรมด้านการประกันคุณภาพและหาแนวปฏิบัติที่ดีในการปฏิบัติงานด้านประกันคุณภาพให้เพิ่มมากขึ้น

รายการหลักฐาน :

- 9.1.1.1 ระบบและกลไกการประกันคุณภาพการศึกษาของสำนักส่งเสริมวิชาการ ฯ
- 9.1.1.2 คู่มือการประกันคุณภาพการศึกษามหาวิทยาลัยราชภัฏกาญจนบุรี
- 9.1.1.3 คำสั่งแต่งตั้งคณะกรรมการการประกันคุณภาพการศึกษา สำนักส่งเสริมวิชาการและงานทะเบียน
- 9.1.2.1 รายงานการประชุมคณะกรรมการประจำสำนักส่งเสริมวิชาการงานทะเบียนครั้งที่ 1/2553
- 9.1.3.1 เอกสารตัวบ่งชี้ พันธกิจของสำนักส่งเสริมวิชาการและงานทะเบียน
- 9.1.4.1 รายงานการการศึกษาตนเองของสำนักส่งเสริมวิชาการและงานทะเบียน (SSR) ประจำปีการศึกษา 2554
- 9.1.4.2 รายงานการประเมินตนเองของสำนักส่งเสริมวิชาการและงานทะเบียน (SAR) ประจำปีการศึกษา 2554
- 9.1.4.3 ผลการประเมินคุณภาพการศึกษาภายในของสำนักส่งเสริมวิชาการและงานทะเบียน
- 9.1.4.4 แผนการพัฒนาคุณภาพ (Improvement plan) สำนักส่งเสริมวิชาการและงานทะเบียน
- 9.1.5.1 แผนปฏิบัติการสำนักส่งเสริมวิชาการและงานทะเบียน
- 9.1.6.1 ภาพถ่ายเว็บไซต์สำนักส่งเสริมวิชาการและงานทะเบียน
- 9.1.6.2 ภาพถ่ายระบบฐานข้อมูล Academic NB 2.0 ของสำนักส่งเสริมวิชาการและงานทะเบียน
- 9.1.7.1 รายงานการประชุมคณะกรรมการประจำสำนักส่งเสริมวิชาการงานทะเบียน ครั้งที่ 1/2553
- 9.1.8.1 หนังสือเชิญร่วมเป็นเครือข่ายแลกเปลี่ยนเรียนรู้ด้านการประกันคุณภาพการศึกษา
- 9.1.8.2 เอกสารมติการประชุมคณะกรรมการขับเคลื่อนการประกันคุณภาพการศึกษา
- 9.1.9.1 โครงการเป็นเครือข่ายแลกเปลี่ยนเรียนรู้ด้านการประกันคุณภาพการศึกษา
- 9.1.9.2 รายงานการประชุมสำนักส่งเสริมวิชาการและงานทะเบียน
- 9.1.9.3 การจัดทำคู่มือสอนงาน

### ส่วนที่ 3

#### สรุปผลการประเมินและทิศทางการพัฒนาหน่วยงาน

##### สรุปผลการประเมิน

การประกันคุณภาพการศึกษาภายใน ได้ ดำเนินการตามองค์ประกอบและตัวบ่งชี้ของสำนักงานคณะกรรมการการอุดมศึกษา (สกอ.) ตัวบ่งชี้ของสำนักงานรับรองมาตรฐานและประเมินคุณภาพการศึกษา (สมศ.) ตัวบ่งชี้ของสำนักงานคณะกรรมการพัฒนาระบบราชการ (ก.พ.ร.) และตัวบ่งชี้อัตลักษณ์ของหน่วยงาน ในปีการศึกษา 2553 รวมทั้งสิ้น 4 องค์ประกอบ 11 ตัวบ่งชี้ สรุปผลการดำเนินงานในรอบปีได้ดังนี้

ตารางที่ ส.1 ผลการประเมินรายตัวบ่งชี้ตามองค์ประกอบคุณภาพ

องค์ประกอบและ ตัวบ่งชี้คุณภาพ	เป้าหมาย	ผลการดำเนินงาน <sup>1</sup>		คะแนนการ ประเมิน	การบรรลุ เป้าหมาย
		ตัวตั้ง ตัวหาร	ผลลัพธ์ (% หรือสัดส่วน)		
<b>องค์ประกอบที่ 1</b>					
ตัวบ่งชี้ที่ 1.1 (สกอ.)	8 ข้อ	ข้อ 1 - 8	8 ข้อ	5	บรรลุเป้าหมาย
<b>เฉลี่ยคะแนนตัวบ่งชี้ องค์ประกอบที่ 1</b>				<b>5</b>	บรรลุเป้าหมาย
<b>องค์ประกอบที่ 7</b>					
ตัวบ่งชี้ที่ 7.1 (สกอ. และ ก.พ.ร. 9.1, 9.2)	5 ข้อ	ข้อ 1 - 5	5 ข้อ	5	บรรลุเป้าหมาย
ตัวบ่งชี้ที่ 7.1.1 (สวท.)	5 ข้อ	ข้อ 1 - 5	5 ข้อ	5	บรรลุเป้าหมาย
ตัวบ่งชี้ที่ 7.1.2 (สวท.)	5 ข้อ	ข้อ 1 - 5	5 ข้อ	5	บรรลุเป้าหมาย
ตัวบ่งชี้ที่ 7.1.3 (สวท.)	ร้อยละ 80	ร้อยละ 93.00	ร้อยละ 93.00	5	บรรลุเป้าหมาย
ตัวบ่งชี้ที่ 7.2 (สกอ. และ ก.พ.ร. 12)	4 ข้อ	ข้อ 1 - 5	5 ข้อ	5	บรรลุเป้าหมาย
ตัวบ่งชี้ที่ 7.3 (สกอ. และ ก.พ.ร. 11)	5 ข้อ	ข้อ 1 - 5	5 ข้อ	5	บรรลุเป้าหมาย
ตัวบ่งชี้ที่ 7.4 (สกอ. และ ก.พ.ร. 9.2)	6 ข้อ	ข้อ 1 - 5	5 ข้อ	4	ไม่บรรลุเป้าหมาย
<b>เฉลี่ยคะแนนตัวบ่งชี้ องค์ประกอบที่ 7</b>				<b>4.86</b>	
<b>องค์ประกอบที่ 8</b>					
ตัวบ่งชี้ที่ 8.1 (สกอ.)	6 ข้อ	ข้อ 1 - 5	6 ข้อ	5	บรรลุเป้าหมาย
ตัวบ่งชี้ที่ 8.3 (ก.พ.ร. 7.2)	ร้อยละ 94	100000/ 1000000*100	ร้อยละ 100	5	บรรลุเป้าหมาย
<b>เฉลี่ยคะแนนตัวบ่งชี้ องค์ประกอบที่ 8</b>				<b>5</b>	
<b>องค์ประกอบที่ 9</b>					
ตัวบ่งชี้ที่ 9.1 (สกอ. และ ก.พ.ร. 6)	8 ข้อ	ข้อ 1 - 9	9 ข้อ	5	บรรลุเป้าหมาย
<b>เฉลี่ยคะแนนรวมทุกตัวบ่งชี้ ของทุกองค์ประกอบ</b>				<b>4.91</b>	

ตารางที่ ส.2 ผลการประเมินตนเองตามองค์ประกอบคุณภาพ

องค์ประกอบ	คะแนนการประเมินเฉลี่ย				เฉลี่ย	ผลการประเมิน	หมายเหตุ
	I	P	O	รวม			
องค์ประกอบที่ 1	-	5	-	5	5	ดีมาก	1
องค์ประกอบที่ 7	-	29	5	34	4.85	ดีมาก	7
องค์ประกอบที่ 8	-	5	5	10	5	ดีมาก	2
องค์ประกอบที่ 9	-	5	-	5	5	ดีมาก	1
<b>เฉลี่ยรวมทุกตัวบ่งชี้ของทุกองค์ประกอบ</b>	-	44	10	54	<b>4.91</b>	ดีมาก	11
เฉลี่ย	-	4.89	5				
ผลการประเมิน	-	ดีมาก	ดีมาก				

หมายเหตุ : ผลการประเมิน

0.00 – 1.50 การดำเนินงานต้องปรับปรุงเร่งด่วน

3.51 – 4.00 การดำเนินงานระดับดี

1.51 – 2.50 การดำเนินงานต้องปรับปรุง

4.51 – 5.00 การดำเนินงานระดับดีมาก

2.51 – 3.50 การดำเนินงานระดับพอใช้

ตารางที่ ส.3 ผลการประเมินตนเองตามมาตรฐานการอุดมศึกษา

มาตรฐานการอุดมศึกษา	คะแนนการประเมินเฉลี่ย				เฉลี่ย	ผลการประเมิน	หมายเหตุ
	I	P	O	รวม			
มาตรฐานที่ 1	-	-	-	-	-	-	-
มาตรฐานที่ 2	-	-	-	-	-	-	-
มาตรฐานที่ 2 ก	-	39	10	49	4.90	ดีมาก	10
มาตรฐานที่ 2 ข	-	-	-	-	-	-	-
มาตรฐานที่ 3	-	5	-	5	5	ดีมาก	1
<b>เฉลี่ยรวมทุกตัวบ่งชี้ของทุกมาตรฐาน</b>	-	44	10	54	<b>4.91</b>	ดีมาก	11
เฉลี่ย	-	4.89	5				
ผลการประเมิน	-	ดีมาก	ดีมาก				

หมายเหตุ : ผลการประเมิน

0.00 – 1.50 การดำเนินงานต้องปรับปรุงเร่งด่วน

3.51 – 4.00 การดำเนินงานระดับดี

1.51 – 2.50 การดำเนินงานต้องปรับปรุง

4.51 – 5.00 การดำเนินงานระดับดีมาก

2.51 – 3.50 การดำเนินงานระดับพอใช้

ตารางที่ ส.4 ผลการประเมินตนเองตามมุมมองด้านการบริหารจัดการ

มาตรฐานการบริหารจัดการ	คะแนนการประเมินเฉลี่ย				เฉลี่ย	ผลการประเมิน	หมายเหตุ
	I	P	O	รวม			
ด้านนักศึกษาผู้มีส่วนได้ส่วนเสีย	-	-	-	-	-	-	-
ด้านกระบวนการภายใน	-	34	5	39	4.87	ดีมาก	8
ด้านการเงิน	-	5	5	10	5	ดีมาก	2
ด้านบุคลากรการเรียนรู้และนวัตกรรม	-	5	-	5	5	ดีมาก	1
<b>เฉลี่ยรวมทุกตัวบ่งชี้ของทุกมุมมอง</b>	-	<b>44</b>	<b>10</b>	<b>54</b>	<b>4.91</b>	<b>ดีมาก</b>	<b>11</b>
เฉลี่ย	-	4.89	5				
ผลการประเมิน							

หมายเหตุ : ผลการประเมิน

0.00 – 1.50 การดำเนินงานต้องปรับปรุงเร่งด่วน

3.51 – 4.00 การดำเนินงานระดับดี

1.51 – 2.50 การดำเนินงานต้องปรับปรุง

4.51 – 5.00 การดำเนินงานระดับดีมาก

2.51 – 3.50 การดำเนินงานระดับพอใช้

ทิศทางการพัฒนาหน่วยงาน

จากผลการประเมินตนเองของส่งเสริมวิชาการและงานทะเบียน ปีการศึกษา 2553 สำนักจึงกำหนดแนวทางในการการพัฒนาหน่วยงานในรายสั้นและระยะยาว ดังนี้

แนวทางการพัฒนาระยะสั้น

1. สำนักส่งเสริมวิชาการงานทะเบียน จะนำผลการประเมินและผลการวิเคราะห์ความสอดคล้องมาปรับปรุงกลยุทธ์และแผนการดำเนินงานอย่างต่อเนื่อง
2. โครงการพัฒนาบุคลากรและพัฒนางานผ่านกระบวนการเรียนรู้ตนเองและการแลกเปลี่ยนเรียนรู้
3. สร้างจิตสำนึกวัฒนธรรมคุณภาพในการปฏิบัติงานโดยจัดกิจกรรมเสริมและสนทนาเกี่ยวกับระบบประกันคุณภาพเป็นระยะ
4. จัดโครงการพัฒนาระบบเครือข่ายแลกเปลี่ยนเรียนรู้ด้านการประกันคุณภาพการศึกษา

แนวทางการพัฒนาระยะยาว

1. โครงการพัฒนาสรรณะในการปฏิบัติงานของนักวิชาการศึกษาและผู้ปฏิบัติงาน
2. โครงการสร้างคู่มือสอนงานให้ครอบคลุมส่วนต่าง ๆ เพื่อจัดทำเป็นข้อมูลในการจัดการความรู้ของหน่วยงาน
3. โครงการวิจัยสถาบันเพื่อสนับสนุนงานด้านวิชาการในการเรียนการสอน

\*\*\*\*\*

## ภาคผนวก



ข้อมูลพื้นฐาน สำนักส่งเสริมวิชาการและงานทะเบียน ปีการศึกษา 2553

รายการ	ปีการศึกษา
<b>องค์ประกอบที่ 1</b> * จำนวนตัวบ่งชี้ของแผนปฏิบัติงานประจำปีงบประมาณทั้งหมด * จำนวนตัวบ่งชี้ของแผนปฏิบัติงานประจำปีงบประมาณที่บรรลุเป้าหมาย	36 ตัวบ่งชี้ 35 ตัวบ่งชี้
<b>องค์ประกอบที่ 7</b> * จำนวนบุคลากรประจำสายสนับสนุนทั้งหมด * จำนวนบุคลากรประจำสายการสอนทั้งหมด * ร้อยละของระดับความพึงพอใจของผู้รับบริการ	13 คน 3 คน ร้อยละ 93.00
<b>องค์ประกอบที่ 8</b> * รายรับทั้งหมดของสำนักงานส่งเสริมวิชาการและงานทะเบียน (ปีงบประมาณ 2553) * ค่าใช้จ่ายทั้งหมดของสำนักส่งเสริมวิชาการ ฯ * ค่าใช้จ่ายด้านครุภัณฑ์ อาคาร สถานที่ และที่ดิน (ปีงบประมาณ)	1,411,200 บาท 1,295,490.56 บาท -
<b>องค์ประกอบที่ 9</b> * ระดับความสำเร็จของการประกันคุณภาพการศึกษาภายในตามเกณฑ์ 5 ระดับของ สกอ.	ระดับ 5



สรุปผลการประเมินตนเองสำนักส่งเสริมวิชาการและงานทะเบียน

ประจำปีการศึกษา 2552

\*\*\*\*\*

ตารางที่ ป.1 ผลการประเมินรายตัวบ่งชี้ของสำนักส่งเสริมวิชาการและงานทะเบียน

ตัวบ่งชี้คุณภาพ	เป้าหมาย <sup>1</sup>	ผลการดำเนินงาน <sup>1</sup>		บรรลุเป้าหมาย ✓ = บรรลุ ✗ = ไม่บรรลุ	คะแนนประเมิน		หมายเหตุ (เช่น เหตุของการประเมิน ที่ต่างจากระบุใน SAR)
		ตัวตั้ง	ผลลัพธ์ (% หรือสัดส่วน)		ตนเอง	กรรมการ	
		ตัวหาร					
ตัวบ่งชี้ 1.1	ระดับ 5	ระดับ 6		✓	3	2	ผลการดำเนินงานไม่ผ่านเกณฑ์ ระดับ 7
ตัวบ่งชี้ 1.2	ร้อยละ 90	34 x100	ร้อยละ 94.44	✓	3	3	
		36					
ตัวบ่งชี้ 5.4	3.51	2.76x5	4.60	✓	3	3	
		3					
ตัวบ่งชี้ 7.2	ระดับ 4		ระดับ 3	✗	3	2	ผลการดำเนินงานไม่ผ่านเกณฑ์ ระดับ 4
ตัวบ่งชี้ 7.4	ระดับ 4		ระดับ 6	✓	3	3	
ตัวบ่งชี้ 7.5	ระดับ 3		ระดับ 6	✓	3	3	
ตัวบ่งชี้ 7.6	ระดับ 5		ระดับ 3	✗	2	2	
ตัวบ่งชี้ 7.6.1	ระดับ 4		ระดับ 4	✓	3	2	ผลการดำเนินงานไม่ผ่านเกณฑ์ ระดับ 5
ตัวบ่งชี้ 7.6.2	ระดับ 4		ระดับ 5	✓	3	3	
ตัวบ่งชี้ 7.8	ระดับ 5		ระดับ 2	✗	3	1	มีผลการดำเนินงานในเกณฑ์ระดับ 1 และระดับ 2
ตัวบ่งชี้ 7.9	ระดับ 5		ระดับ 3	✓	2	1	ผลการดำเนินงานไม่ผ่านเกณฑ์ ระดับ 4

<sup>1</sup> ให้ระบุเป็นตัวเลขที่สอดคล้องกับเกณฑ์ที่ใช้ประเมินสำหรับตัวบ่งชี้ต่างๆ เช่น ระบุเป็นค่าร้อยละ หรือระบุเป็นสัดส่วน หรือระบุเป็นคะแนน หรือระบุเป็นจำนวน หรือระบุเป็นข้อ หรือระบุเป็นระดับ

ตารางที่ ป.1 (ต่อ)

ตัวบ่งชี้คุณภาพ	เป้าหมาย <sup>1</sup>	ผลการดำเนินงาน <sup>1</sup>		บรรลุเป้าหมาย ✓ = บรรลุ ✗ = ไม่บรรลุ	คะแนนประเมิน		หมายเหตุ (เช่น เหตุของการประเมิน ที่ต่างจากระบุใน SAR)
		ตัวตั้ง	ผลลัพธ์ (% หรือสัดส่วน)		ตนเอง	กรรมการ	
		ตัวหาร					
ตัวบ่งชี้ 8.1	ระดับ 7	-		✓	3	0	ไม่มีผลการดำเนินงานในเกณฑ์ระดับ 1
ตัวบ่งชี้ 8.1.1	ร้อยละ 50	682,500	ร้อยละ 100 X100	✓	3	3	
		682,500					
ตัวบ่งชี้ 8.2	ระดับ 4	ระดับ 1		✗	1	1	
ตัวบ่งชี้ 9.1	ระดับ 7	ระดับ 1		✗	3	1	มีผลการดำเนินงานผ่านเกณฑ์ระดับ 1
ตัวบ่งชี้ 9.3	ระดับ 5	ระดับ 5		✓	3	3	
ตัวบ่งชี้ 10.1	3 ข้อ	1 ข้อ		✗	2	1	มีผลการดำเนินงาน 1 ข้อแรก

ตารางที่ ป.2 ผลการประเมินตามองค์ประกอบคุณภาพของสำนักส่งเสริมวิชาการและงานทะเบียน

องค์ประกอบคุณภาพ	คะแนนการประเมินเฉลี่ย				เฉลี่ย	ผลการประเมิน	หมายเหตุ
	I	P	O	รวม			
องค์ประกอบที่ 1	-	(1.1) 2	(1.2) 3	5	2.5		2
องค์ประกอบที่ 2	-	-	-	-	-	-	-
องค์ประกอบที่ 3	-	-	-	-	-	-	-
องค์ประกอบที่ 4	-	-	-	-	-	-	-
องค์ประกอบที่ 5	-	-	(5.4) 3	3	3		1
องค์ประกอบที่ 6	-	-	-	-	-	-	-
องค์ประกอบที่ 7	(7.5) 3	(7.2+7.4+7.8) (2+3+1)=6	(7.6+7.6.1+7.6.2+7.9) (2+2+3+1)=8	17	2.12		8
องค์ประกอบที่ 8	-	(8.1+8.2) (0+1)=1	(8.1.1) 3	4	1.33		3
องค์ประกอบที่ 9	-	(9.1) 1	(9.3) 3	4	2		2
องค์ประกอบที่ 10	-	(10.1) 1	-	1	1		1
เฉลี่ยรวมทุกตัวบ่งชี้	3.00	1.37	2.12	35	2.00		17

ของทุกองค์ประกอบ	(3/1=3.00)	(11/8=1.37)	(20/8=2.50)		(34/17=2.00)		
ผลการประเมิน	ดีมาก	ยังไม่ได้คุณภาพ	ดี		พอใช้		

## คณะกรรมการจัดทำรายงานประเมินตนเอง (SAR)

\*\*\*\*\*

- |                                      |                |   |
|--------------------------------------|----------------|---|
| 1. ผู้ช่วยศาสตราจารย์ณรงค์ จิตมุงงาน |                | ผู้อำนวยการสำนักส่งเสริมวิชาการและงานทะเบียน                |
| 2. นางดวงตรา                         | โพธิเวชกุล     | รองผู้อำนวยการสำนักส่งเสริมวิชาการและงานทะเบียน             |
| 3. ดร.กิตติมา                        | พฤกษุณ         | รองผู้อำนวยการสำนักส่งเสริมวิชาการและงานทะเบียน             |
| 4. นางสุธาสินี                       | ข้าคม          | หัวหน้าสำนักงานผู้อำนวยการสำนักส่งเสริมวิชาการและงานทะเบียน |
| 5. นางกัญญ์ธนกันต์                   | มีสวัสดิ์      | รักษาการหัวหน้างานบริหารทั่วไป                              |
| 6. นางดารีน                          | แพลอย          | รักษาการหัวหน้างานบริการการศึกษา                            |
| 7. นางธนวรรณ                         | รักอยู่        | รักษาการหัวหน้างานทะเบียนและประมวลผล                        |
| 8. นางสาวปรนันธ์                     | ข้าจิตร        | เจ้าหน้าที่บริหารงานทั่วไป                                  |
| 9. นางสาววาสนา                       | หอมหวล         | นักวิชาการศึกษา   |
| 10. นางสาวดาวรุ่ง                    | กิจส่งเสริมกุล | นักวิชาการศึกษา   |
| 11. นางสาวราตรี                      | พรรณนะจรัส     | นักวิชาการศึกษา   |
| 12. นางสุรักษา                       | ภูมรินทร์      | นักวิชาการศึกษา   |
| 13. นางวารุณี                        | เทนอิสสระ      | นักวิชาการศึกษา   |
| 14. นางสาวชนิษฐา                     | จันมา          | นักวิชาการคอมพิวเตอร์                                       |

.....